



Зоран ГЕОРГИЕВ

РАНОАНТИЧКИ СТОПАНСКИ КОМПЛЕКС КАЈ КАЛЕ - ОТОВИЦА

Клучни зборови: Археолошко истражување,
стратиграфија, архитектура, антички и
праисторски наоди, историска интервенција

Абстракт: Со археолошко истражување покрај ХА „Езеро Младост“, Велешко, за прв пат се согледани архитектонските особености, градежните карактеристики и изгледот на еден раноантички стопански комплекс во Република Македонија. Стратиграфијата на локалитетот и движените наоди воедно даваат посредни научни податоци за античките и праисторските културни содржини на фортификациониот опидум во најнепосредна близина, кој не е истражуван.

Шест километри северно Велес и југозападно од селото Отовица, се наоѓа археолошкиот локалитет „Теќе“, лоциран врз мало карпесто возвишение со апсолутна кота 267.44м, кое се издига над самиот јужен раб од хидро-акумулацијата „Езеро Младост“. Возвишението има искосена површина кон југозапад и се соединува со подножјето на повисок рид (кота 353), познат како археолошки локалитет „Кале - Отовица“ (План I). Помеѓу двете археолошки наоѓалишта минува асфалтиран локален пат за Велес, всушност дел од стариот пат Катланово - Велес. По првичното теренско рекогносцирање, локалитетот Теќе бил евидентиран како населба од бронзеното и од доцноантичкото време,¹ додека во Археолошката карта на Република Македонија (МАНУ 1996, 60) се дадени хронолошки одредници кои произлегоа од истражувањето што го објавувам тука.

Во раните 60-ти години на XX век, северната половина од возвишението Теќе била вертикално пресечена со минирање, заради добивање на камен за изградба на браната на хидро-акумулацијата. Обемот на тогаш уништени археолошки содржини не е познат. Во крајот на 1995 година локалитетот повторно беше физички загрозен и

делумно оштетен, овој пат со градежна механизација, при отпочнување на работите за изградба на нова автопатна линија М-27, делница Клучка Отовица – Река Бабуна – Прилеп. Градежните работи кај Теќе беа запрени со интервенција на Републичкиот завод за заштита на спомениците на културата, а во текот на април и мај 1996 година беше извршено заштитно археолошко ископување, со цел да се истражи преостанатиот јужен дел од локалитетот, кој влегува во трасата и заштитниот појас на проектираниот автопат.²

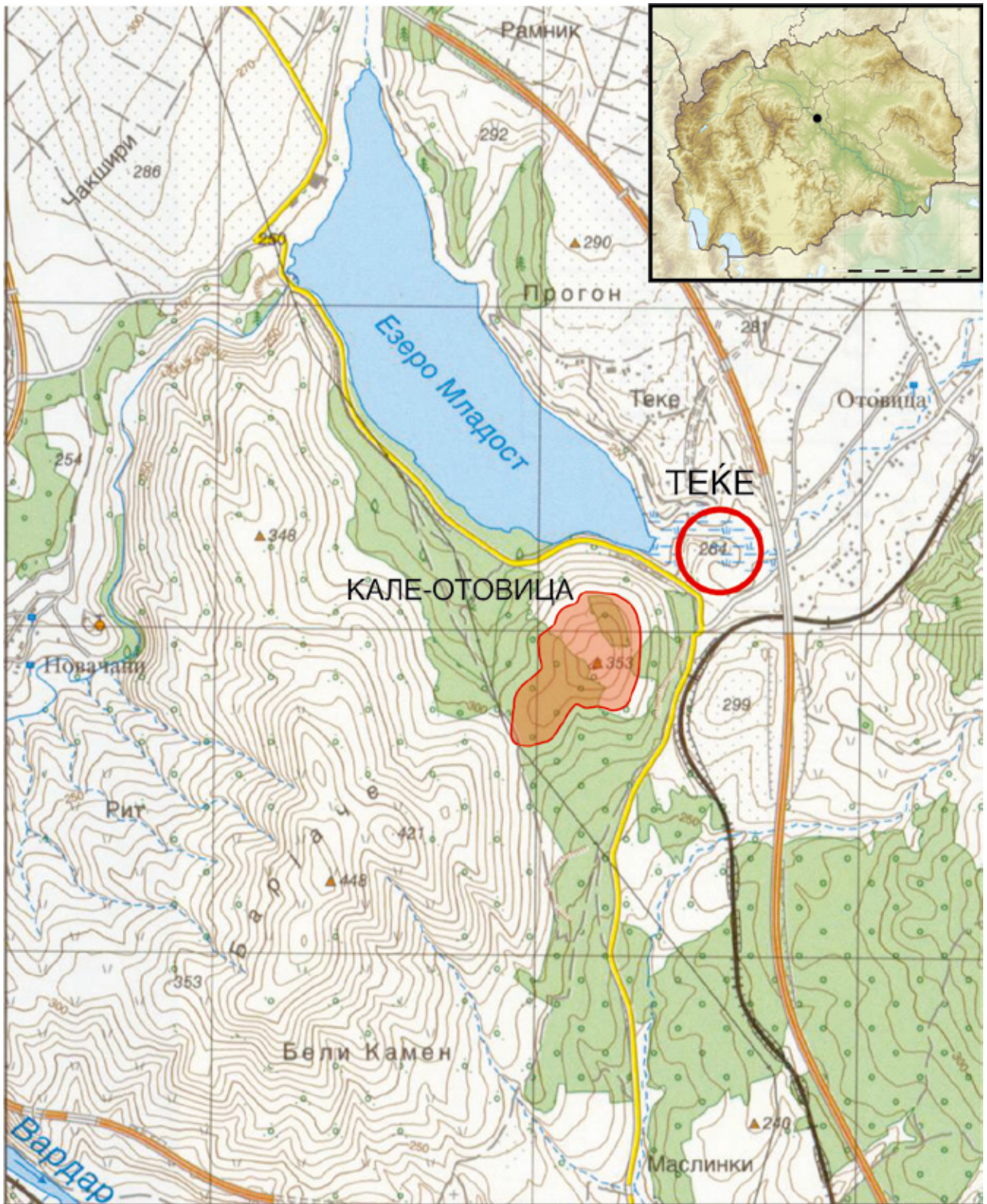
Ископувањето се вршеше во рамки на координатна мрежа со растер 10 x 10 м, а со динамика која предвидуваше примарно да се истражат најнепосредно загрозените појаси во просторот и постапно да се завлегува кон преостанатата површина во североисточен правец. Опфатот на истражена површина достигна 900 м². Стратиграфијата на локалитетот покажа постоење на културни хоризонти и материјални остатоци од четири историски раздобја. Истите тука ги прикажувам според редоследот на откопување, односно според хронолошката припадност.

ХОРИЗОНТ I

На длабочини од 0,40 до 1,10 м под површината на теренот пронајдовме 14 скелетни погребувања, нерамномерно групирани во просторот (две во Кв.А2; седум во Кв.А3; две во Кв.А4 ; едно во

¹ Керамитчиев А., 1961, 115.

² Истражувањето беше спроведено во периодот од 1.04. до 20.05. 1996 година. Го раководеше авторот на овој текст, а стручниот тим го сочинуваа: В. Калеова и М. Велчовски, археолози-конзерватори; М. Милојевиќ, архитектонски документатор; В. Кипријанов и Љ. Тануровски, фотографи – сите од РЗЗСК и надворешниот соработник Е. Николова, кустос во Народен музеј-Велес. Цртежите на движените наоди и реконструкциите се изработени од З. Георгиев, во теренски услови.



Местоположба на археолошкиот локалитет Теке-Отовица

Кв.Б1 и два во Кв.Г5). Од нив седум припаѓале на мажи, три на жени и четири на деца. Сите беа слободно вкопани во земјата, со номинална ориентација запад-исток. Само покојникот во гробот бр.10 (жена) бил обиколен со еден ред покрупни плочести камења поставени „на кант“, кои подоцна се искосиле кон сидовите на гробната јама. Скелетите беа воглавно добро сочувани. Покојните биле положени во испружена положба, на плеќи, со раце покрај телото, освен во два случаи, каде левата рака на покојниот е положена врз карличниот предел. Во три случаи гробната јама била покуса од покојниците, така што тие биле положени со нозе собрани во колената и подоцна долните екстремитети добиле навалување кон една или кон двете страни. Најмалку четири гробни јами биле покриени со капаци од меѓусебно сковани штици, од кои останале недораспаднати поголеми делови, што покажува дека погробувањата датираат од раниот XX, евентуално од самиот крај на XIX век. Ниту во еден гроб не беше најден гробен прилог. Според локално кажување, тоа биле дервишки гробови, а некои од покојните наводно имаат потомци кои денес живеат во Бурса, Република Турција. Освен топонимот на локалитетот и ориентацијата на гробовите, муслиманската припадност на оваа мала некропола ја потврди и еден дел од мермерен гробен нишан (само трнот), кој го најдовме исфрлен во површинското жбуње. Се до отпочнувањето на градежните работи за автопатот, локалното ромско население катагодишно на ова место го чествувало верскиот празник Ѓурѓовден.

Стратумот во кој беа вкопани гробните јами содржеше фрагменти од античка покривна градежна керамика, како и делови од раноантичка и праисториска грнчарија. Освен тоа, три гробни јами беа засечени во сидови од постари градби, така што видот на археолошките содржини и стратиграфијата на наоѓалиштето во груби црти се назираа уште на самиот почеток од истражувањето.

ХОРИЗОНТ II-A

Условен од искосеноста на теренот, овој хоризонт се простирал на длабочина од кота 263.211 (на 0,20 м под површината на теренот) до кота 261.04 кај повисоката северна страна од истражуваната површина (квадрати А2 и Б2), односно на длабочина од кота 260.25 до кота 259.45 во понискиот јужен појас. Во сите истражени квадрати откривме делови од архитектонски комплекс, составен од неколку објекти поврзани во една функционална целина (Таб. 1)). Градбите беа позиционирани со агли свртени кон страните на светот,

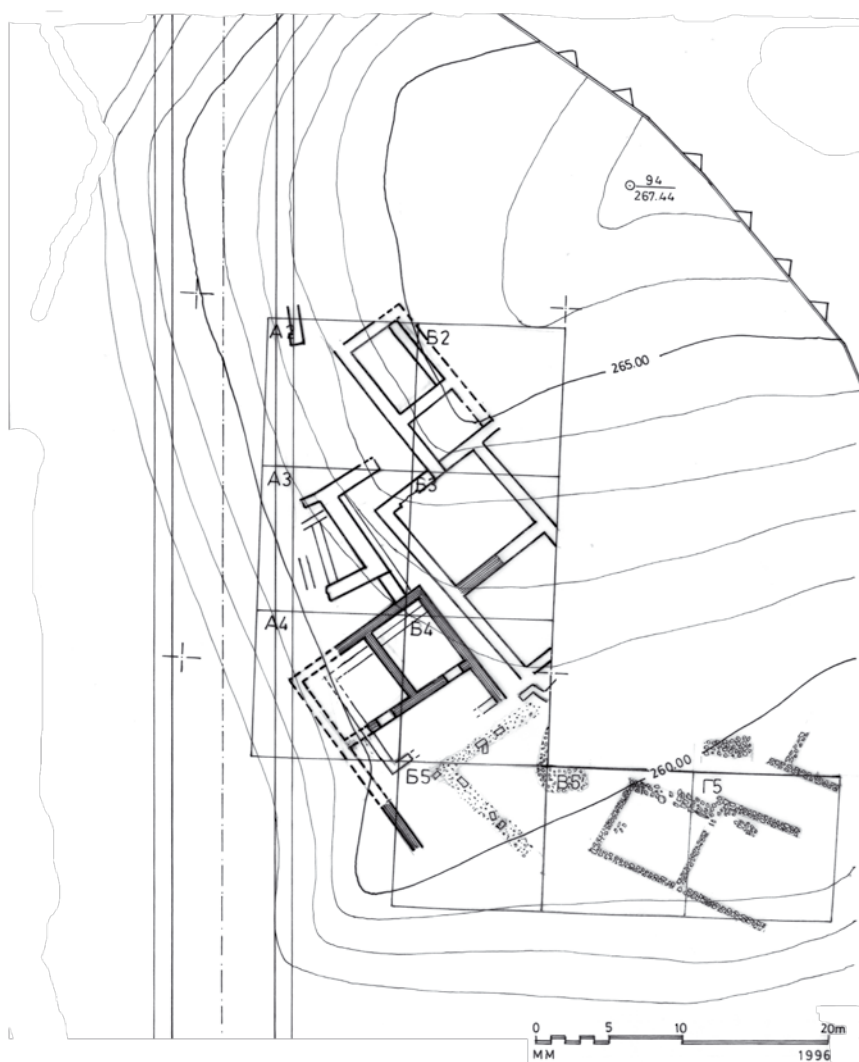
така што и агломерацијата на целиот комплекс имаше таква општа ориентација. Благата каскадна поставеност на објектите била условена од висинските разлики на градежниот простор, поради кои се јавиле и мали неправилности во планската ортографија.

Објект 1

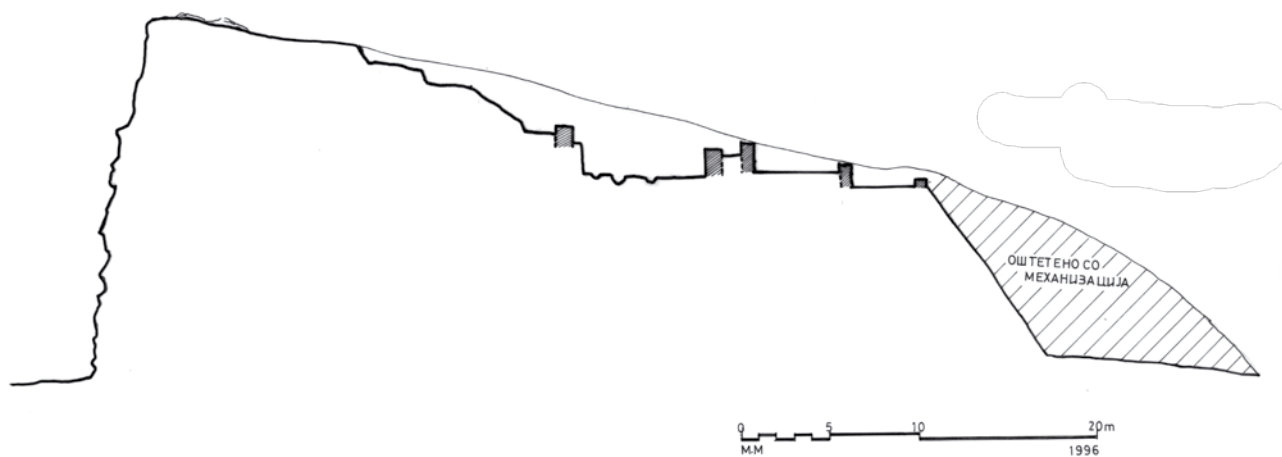
Во западниот дел од истражуваниот простор, покрај работ од засекот што го направила градежната механизација, откривме објект со правоаголна основа, со две простории внатре и долг отворен трем пред нив (Сл. 1 и 2; Таб. II). На потесната СИ страна градбата се сочувала во височина до 1,46 м над подовите од просториите. Југозападниот крај на објектот бил сосема пресечен со профилот за автопатот и од него беше најден само дел од периметралниот сид, кој во продолжение формирал еден крак од тремот. Темелите и сидовите биле градени со кршен камен и кална врска, со дебелина од 0,60 м. При зидањето биле употребени покрупни камења во темелите и во долните три надтемелни реда, а за погорните неколку фасадни редови биле избирани камења со една природно рамна страна. Над височината од 0,80 м сидовите биле градени со непечени тули. Онадвор објектот немал малтерисани фасади, освен на подолгата ЈИ страна кон тремот. Покривањето било со лачни керамиди, кај кои утврдивме димензии со два стандарди: 35 x 21/22 см и 55 x 18/19 см. Отсуството на други форми градежна керамика говори дека истите лачни керамиди биле редени и како водособирни и како покривни за составите.

Во поголемата западна просторија се влегувало од југоисточна страна, преку отворениот трем. Од влезот се сочувале источниот доворотник и дел од должината на прагот. Подот на просторијата (на кота 259,65) бил рамен, со набиена и мазна постилка од светло жолта лапореста глина, поставена врз тенок тампон од ситен речен чакал. Посебноста на оваа просторија се огледува во третманот на ентериерот. Сидовите биле внимателно малтерисани со кална смеса и глетувани со многу тенок слој бел варов малтер. До височина 0,63 м над подот, варовниот слој е со дебелина околу 3 милиметри и е обоен со окер-жолта боја, во вид на цокле. Над „цоклето“ варовниот слој е малку потенок и обоен со темна црвена („помпеанска“) боја. Обоените површини биле полирани и имаа сјаен одблесок.

Источната просторија, со димензии 5,10 x 4,05 м, имаше подна нивелета формирана на ист начин и на иста кота како претходната. Исто е и малтерисувањето, односно боењето на сидните површини внатре по целата сочувана височина (Сл.3).



Ситуација на истражен простор



Попречен пресек на локалитетот Теке (СИ-ЈЗ)



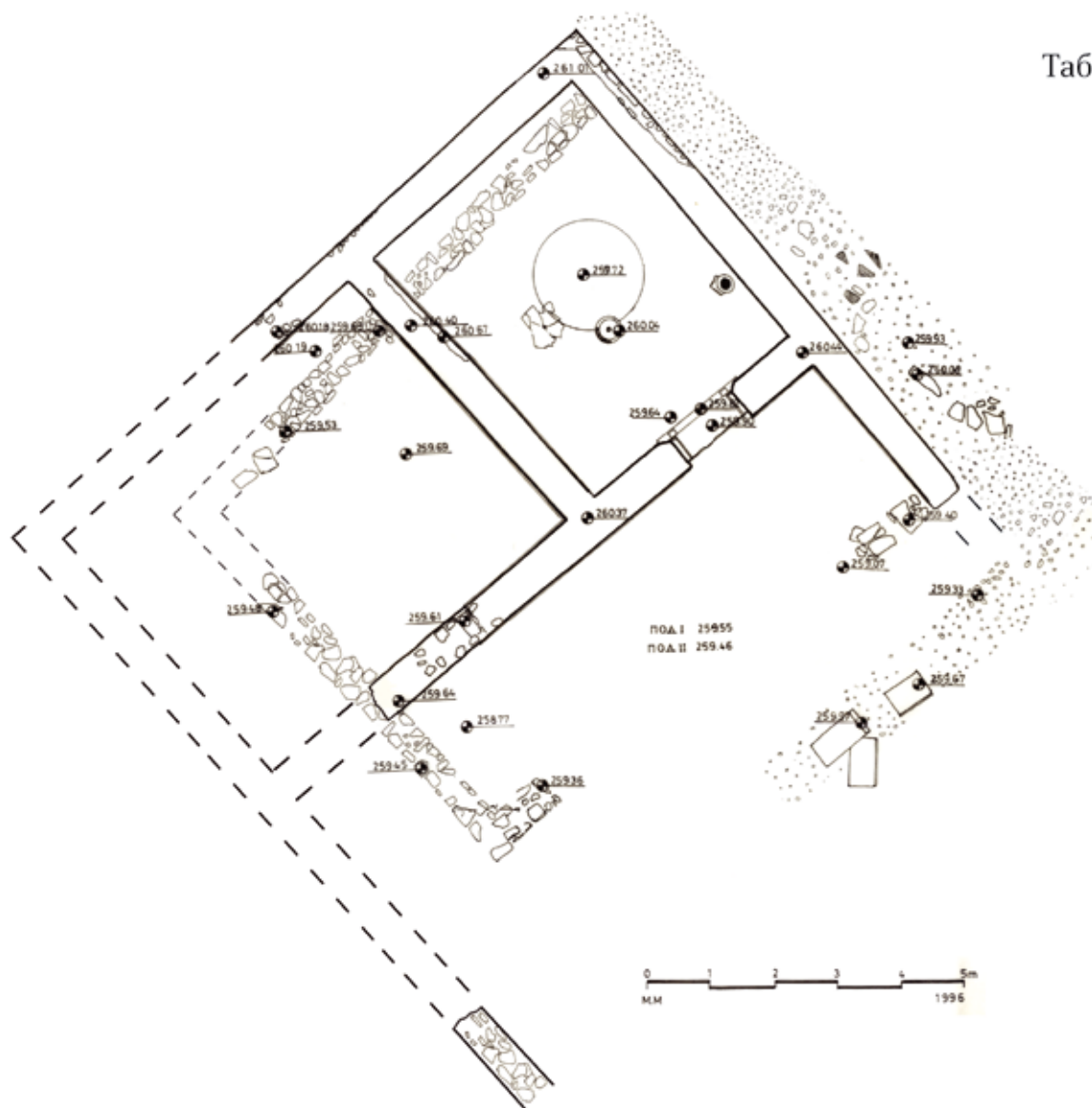
Сл. 1 Објект 1, поглед од исток

Во просторијата исто така се влегувало од тремот, низ влез со широчина 1,25м. Во него бил вграден праг од постар објект – прецизно изделкан монолитен квадерен блок од сив камен, со профилирана рамка на челната страна кон тремот. Според издигнатите граничници вдолж рабовите од прагот, двокрилната врата се отворала кон просторијата.

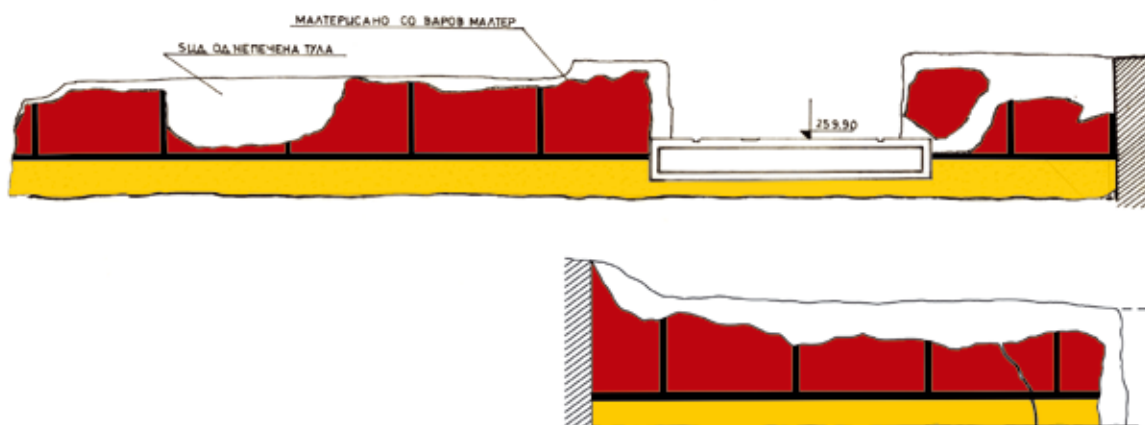
Репертоарот на движните наоди покажа дека источната просторија служела како ткајачка работилница. Покрај источниот сид лежеше купче керамички тегови со пирамидална и бубрежеста форма, од вертикален ткајачки разбој. Во средиштето на просторијата, на подот беше видлив вжлебен правилен круг со пречник од 1,80 м, кој се самовцртал со загребување при ротирачко движење на работно средство со дрвена конструкција – најверојатно голем вертикален ткајачки калем за намотување на конец („чекрк“ според денешната етнолошка терминологија). Останатиот инвентар го сочинуваа: еден оштетен конусен реципиент од камен покрај оцртаниот круг (кој можеби служел за потопување или за боење на предиво), една бронзена лампа покрај западниот сид и три здробени керамички сада на различни места.

Тремот пред ЈИ фасадна страна на објектот имал два крака под прав агол (во вид на буква-

та Г). Кракот што се протегалал покрај двете простории бил затворен на потесната североисточна страна со долг испуст од периметралниот СИ сид од градбата (Сл.2). Другиот крак на тремот се протегал покрај долго продолжение од југозападниот периметрален сид на објектот, кој бил сринат од градежната механизација и од кој преостанал еден дел кон југоисток. Подот на тремот бил изведен со постилка од жолтеникава глина (на кота 259.46) и подоцна обновен на ист начин на повисоко ниво (кота 259.55). Широчината од четири метри кај обата краци на тремот ја оцртуваа работ на глинената подна постилка и патека од средно крупен чакал пред неа, исто така оформена во „Г“облик. Обата краци на тремот имале едносливно покривно решение. Поткровната дрвена конструкција била покриена со керамици, а од предната страна се потпирала врз камени столпци, подигнати со секундарно употребени квадери од постар објект, елевирани еден врз друг по надолжна оска. Столпците се урнале врз обиколната патека од чакал пред тремот, во три групации блокови и на еднакви меѓурастојанија (Сл. 4). Според збирната должина на трите квадери од североисточниот столбец, кои паднале еднородно (Сл. 2), предната страна на тремот – од подот до стреата - била висока 2,40 м.



Објект 1: Основи од хоризонти II-A и II-B



Објект 1: Обоени фасади во тремот



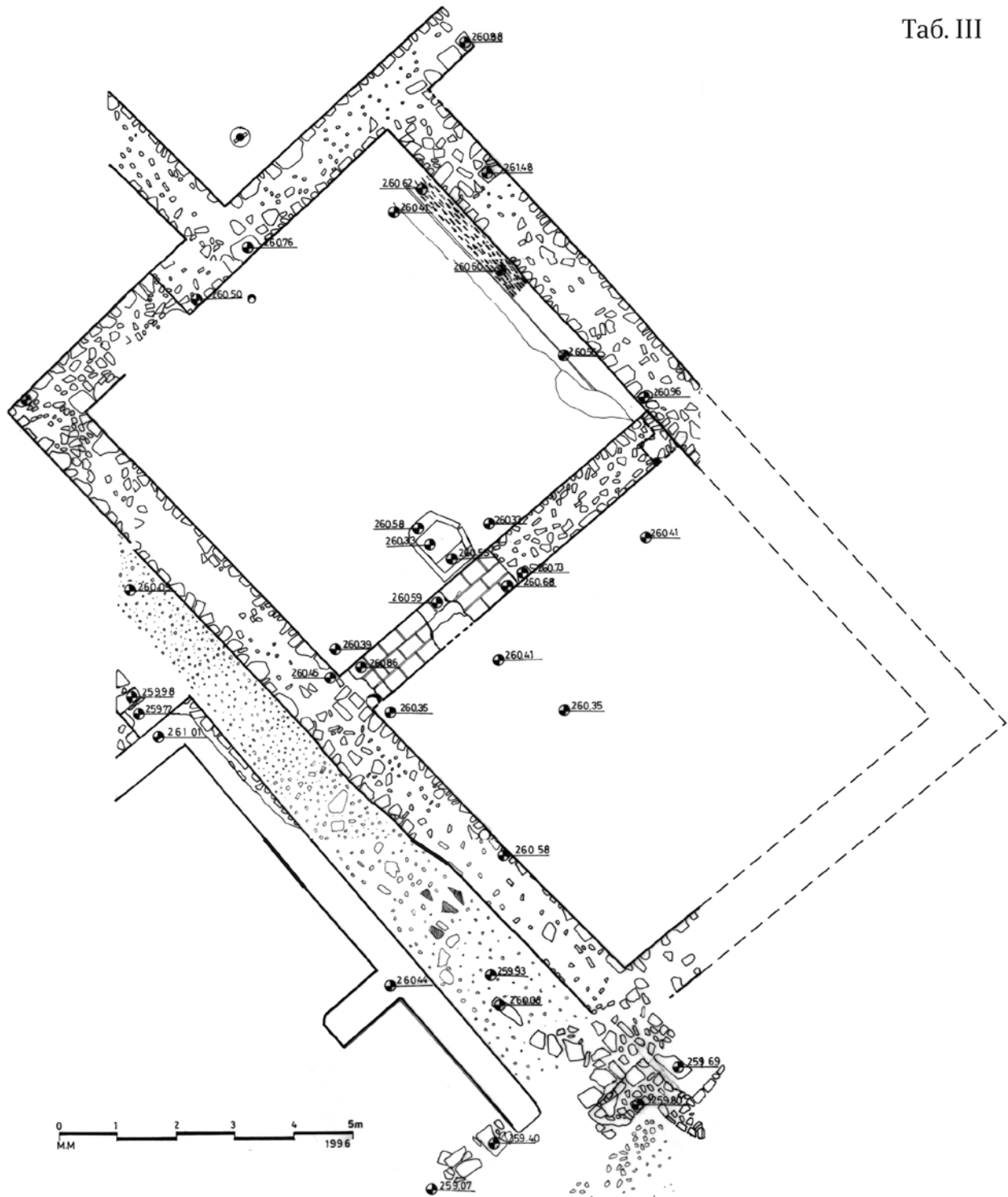
Сл. 2 Објект 1, поглед од југ

Под стреата на тремот, фасадата од објектот била малтерисана со истите материјали како во просториите, но особено репрезентативно решена (Таб. II). На височина од 16 см над подната нивелета во малтерниот слој била вжлебена длабока хоризонтална фуга по целата должина на објектот, широка 5 см и нагласена со црна боја внатре. Појасот под фугата бил обоен со окер-жолта боја, како цокле. Долгото сидно платно над фугата било расчленето на вертикални панои, широки 0,74 – 0,78 м и обоени со темно црвен тон. Панои-те се меѓусебно одвоени со вертикално вдлабени и црно обоени фуги, широки 3 см. На таков начин беше декориран и покусиот сид што го заградувал СИ крај од тремот, каде на сочуваната должина од 3,20м боените панои имаа иста широчина (0.74-0.76 м), од што заклучуваме дека исто изгледал и разурнатиот сид од другиот крак на тремот.

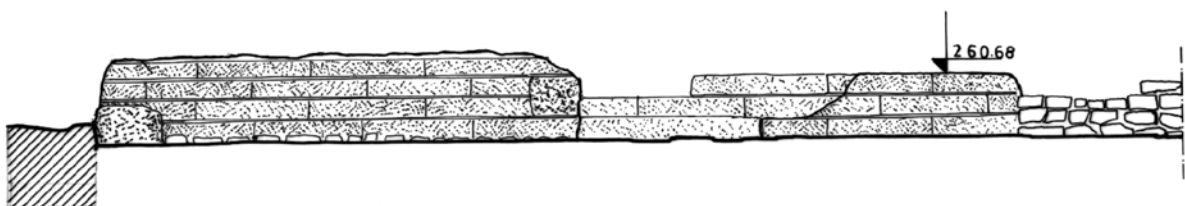
Градбата настрадала во силен пожар и потоа не била обновена. Подовите на обете простории и на тремот беа потполно покриени со слој горетина во дебелина од околу 3 см, а сидовите во долните зони поцрнеле од чад при догорување на падната таванска граѓа. Во западната просторија, врз подот лежеа паралелни јагленисани делови од изгорените попречни греди на поткровната конструкција.

Објект 2

Овој објект е најголем по просторна зафатнина (Сл. 5, Таб. III). Лоциран е СИ од претходниот, а одвоен од него со долг и тесен комуникациски коридор. Основата на објектот има димензии 15,10 x 9,10 м. Ориентирана е со оска во правец СЗ-ЈИ и содржи две еднакво големи простории (7,10 x 6,30 и 7,10 x 6,25 м). Периметралните сидови биле градени на ист начин како кај претходниот објект, но со дебелина од еден метар. Сочувани беа до височини 0,20 - 0,66 м над подните нивелети на просториите. Преградниот сид помеѓу просториите бил подигнат во две фази. Првично изграден со кршен камен и кална врска, тој преградувал само половина од широчината на објектот, така што двете простории биле напалу поврзани. Подоцна просториите биле сосема одвоени со продолжување на преградниот сид, изведено со непечени тули, редни во правилен хоризонтален слог и врзани со кал. Овој сид беше многу добро сочуван по целата должина, во височина до четири реда тули (Сл. 6, Таб. III), така што можевме да ги утврдиме димензиите на тулите (49 x 23 x 7,5 см). Дебелината на сидот била постигната со широчините од три реда тули едното друго. Носи-



Объект 2: Основа во Хоризонт II-A



Объект 2: Изглед на преграден ѕид од непечени тули



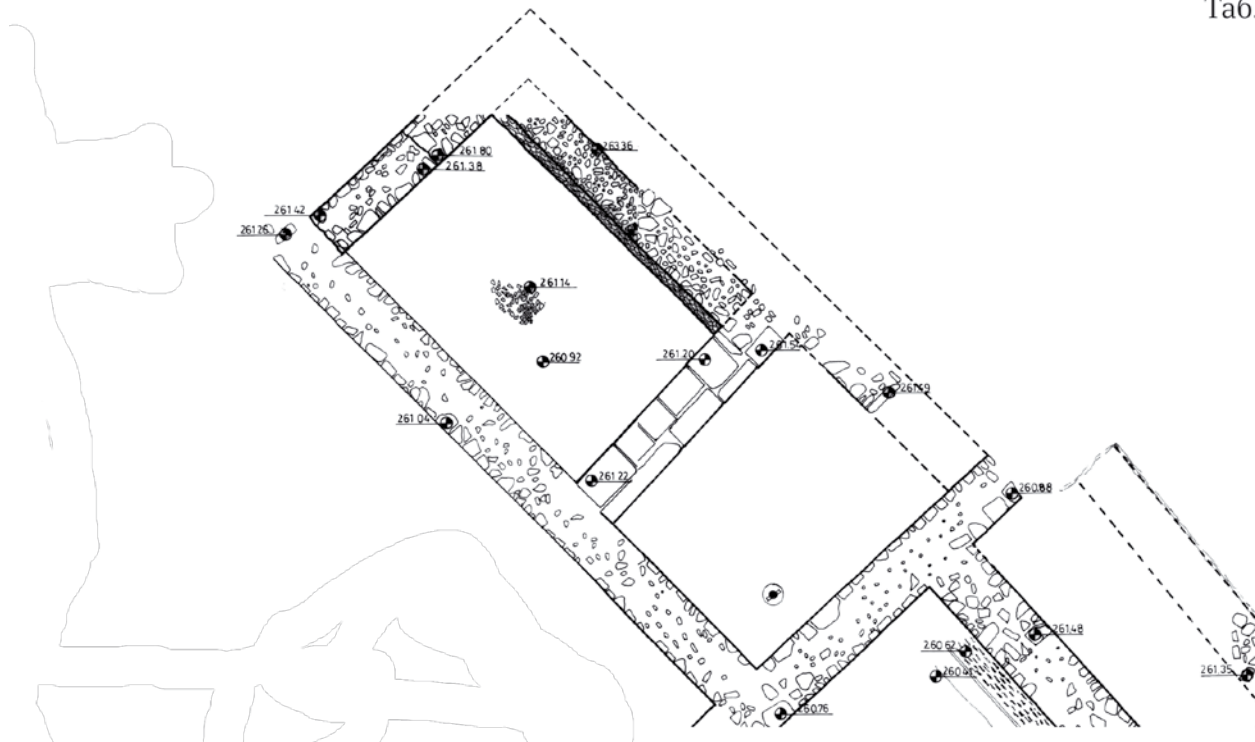
Сл. 3 Објект 1, Источна просторија со темел од фаза II - Б

воста на овој сид, врз кој се потпирал средишниот дел од долгата и тешка покривна конструкција, била претходно осигурена со „арматура“ од четири дебели дрвени греди со правоаголен пресек, распоредени на правилни растојанија по оската на сидот, а кои по осидувањето останале „заробени“ во внатрешниот ред тули. На источниот крај од сидот преостанал дел од фасадно малтерисување со кална смеса, но без траги од завршно варосување и боење.

Северозападната просторија на објектот имала влез со широчина 1,60 м во крајот на покусиот СЗ сид. Таа имала функција на кујна со трпезарија. Спроти влезот, покрај преградниот сид од непечени тули, врз подот откривме отворено правоаголно огниште обградено со блокови од истиот тип тули (поради изместување на блоковите настанал неправилен петаголен облик) (Сл. 7). Покрај огништето лежеа две мали групации фрагменти од распаднато железо: на едната страна прачки со некогашен кружен пресек, а на другата со правоаголен („флах“) пресек. Според местоположбата и изгледот, тоа се остатоци од пирустија и маша. Малку посеверно од огништето откривме помало квадратно огниште, формирано од четири непечени тули, поставени „на кант“ врз подот. Покрај целата должина на СИ сид од просторијата се

протегаше сидана банкина, висока 0,20 м и широка 0,45 м. Врз банкината, од крај - до крај имало надолжно послани штици, од чии што потполно изгорени остатоци се насираа јагленисани долги парчиња (Сл. 8). Поради малата височина, банкината била незгодна за седење и можеби служела за одлагање на садови со приготвена храна. Подот на просторијата, изведен со постилка од жолта глина врз дебела подлога од ситен речен песок (мил), беше потполно прекриен со силна горетина, во слој со дебелина од три и повеќе сантиметри. Нагорени површини имаа и фрагментите од керамички садови што лежеа врз подот – сликан скифос, црнофирнисан кантарос, сиволакиран кантарос, сиво ојнохое и други форми.

Во југоисточната просторија на објектот сосема отсутствуваа остатоци од инвентар со определена функција. Наодите на фрагменти од керамички садови беа исклучително ретки. Најверојатно, просторијата служела за колективен одмор, од чиј дрвен мобилијар не останало ништо по пожарот. Во просторијата можело да се пристапи единствено од спротивната - југоисточна страна на објектот, но нивото на влезниот праг не се сочувало, така што позицијата и широчината на влезот не беа утврдени.



Објект 3: Основа во Хоризонт II-A



Објект 5 во дворот



Сл. 4 Објект 1, јужна патека пред тремот со блокови од столци

Коридорот помеѓу објектите 1 и 2 имал неправилна широчина од 1,0 до 1,80/1,95 м, што било условено од диспозицијата на зградите од обе неговите страни. Тој зазема централна положба во истражуваниот простор и комуникациски ги поврзувал сите околни градби: со својот СЗ крај овозможувал пристап кон трпезаријата на Објектот 2 и кон влезовите на соседниот Објект 3, а со ЈИ крај водел кон тремот на Објект 1 и кон втората просторија на Објект 2. Коридорот бил послан со цврсто набиен и добро порамнет слој од средно крупен чакал. Директно врз него, тука-таму лежеа паднати покривни керамиди и групи фрагменти од керамички садови кои го означуваат времето на последната употреба: сликани скифоси, црнофирнисирани кантароси со продолжетоци на рачките, West Slope и сива лакирана керамика.

Објект 3

Објектот 3 е долепен на СЗ страна од Објектот 2 и ја има истата оска, но со половина од својата широчина е повлечен кон североисток, оставајќи потребен слободен простор пред влезот за трпезаријата на Објектот 2. И неговата планска основа е правоаголна, со димензии 10,30 x 5,70 м, а

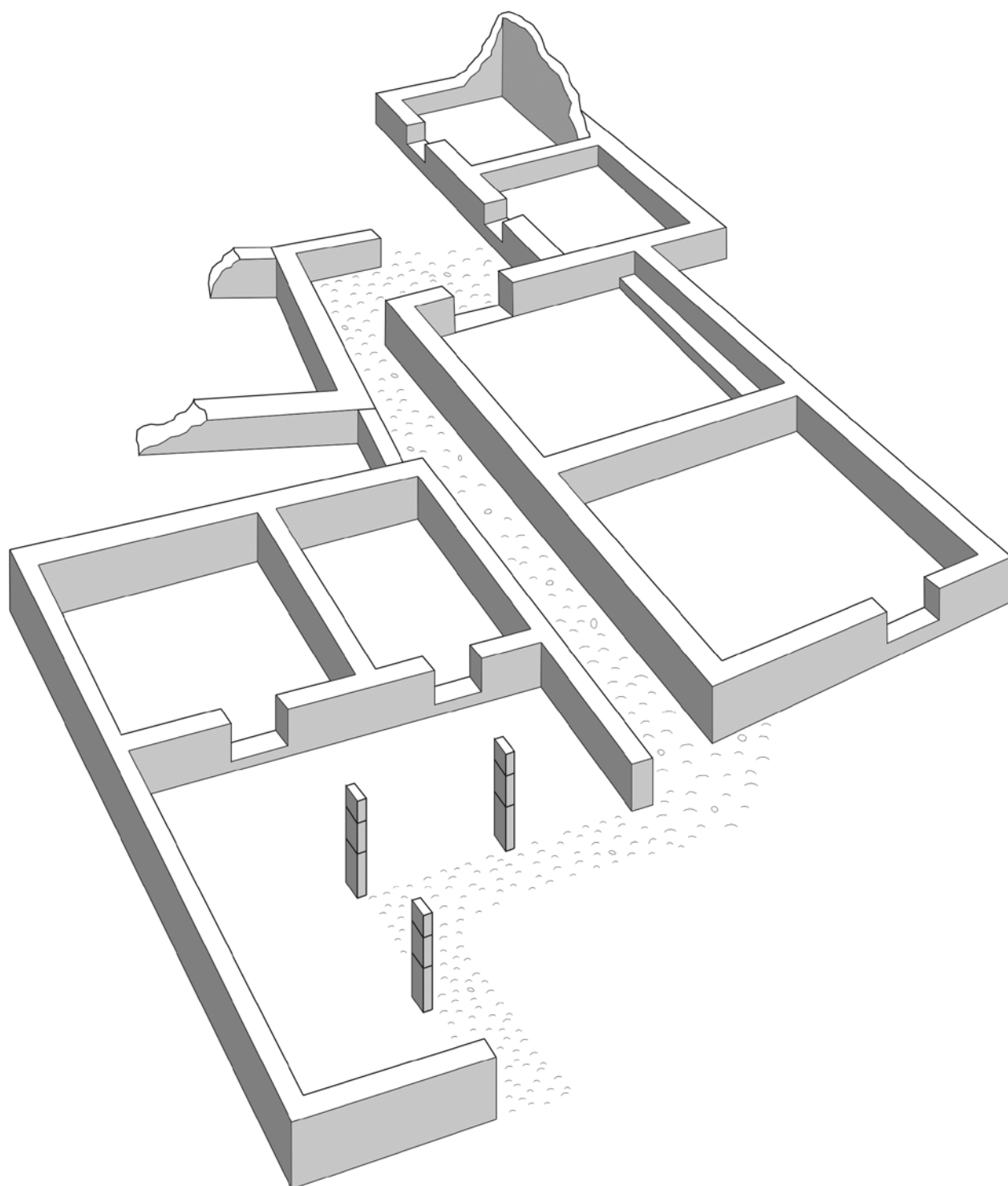
внатрешноста поделена на две простории (Таб. IV). За разлика од претходните градби, сидовите во елевација му биле целосно градени со кршен камен во кална врска, со дебелина од 0,80 м и со височина над 2,07 м над подовите, колку што беше сочувван СИ периметрален сид. И тука просториите меѓусебно не биле поврзани, така што тие можеле да имаат посебни влезови единствено на југозападниот сид, каде преостанал само темелот на длабочина од 10 см под подните нивелети, односно под линијата на влезните прагови. Во текот на употребата на објектот, во северната просторија била направена градежна интервенција за контрафорно зајакнување на СИ сид од внатрешна страна, на тој начин што бил подигнат нов сид по целата должина и вертикала, долу широк 0,80 м а нагоре потесен, со што корисната површина на просторијата станала покуса.

Подот во поголемата северна просторија (5,30 x 3,20 м) бил послан со внимателно составени тенки камени плочи, со розикава боја, кои испукале на ситни делови под дејство на висока температура од пожар што ја зафатил и оваа градба. Другата просторија (4,00 x 3,20 м) имала земјан под. Овој објект, а посебно неговата северна просторија, даде големо количество делови од амбалажна и трпезна грнчарија: амфори, питоси, чинии, капаци, скифоси, кантароси и други форми, сринати со ерозијата заедно со челниот сид. Таквите наоди, камените сидови, како и позицијата непосредно до трпезаријата на Објектот 2, говорат за магацинска функција на Објектот 3.

Објект 4

Западно од објектите 2 и 3, односно непосредно северно од Објектот 1, откопавме преостанат дел од градба која била пресечена од механизацијата за патот. Нејзините сидови формирале неправилни агли, а биле градени со кршен камен и кал. Единствениот сид со сочувана должина на источната страна е подебел од останатите (1,10-1,15 м) и ја оградувал северната половина на централниот комуникациски коридор. Уништеноста на градбата не допушта да ја определиме нејзината намена. Непосредно јужно од остатокот на овој објект, градежната механизација пресекла и уништила една низа од неколку големи питоси.³

³ Деловите од питосите не се сочувале, но благовремената информација за нивното раскопување беше повод РЗЗСК веднаш да наложи запирање на нерегуларно отпочнатите градежни работи и да ја организира заштитната археолошка акција.



Раноантички стопански комплекс- делумна реконструкција на општиот изглед



Сл. 5 Објект 2, поглед од север

Објект 5

Југоисточно од комплексот градби се простира-ла дворна површина, кон која се пружал поглед од отворениот трем на Објектот 1. Во дворниот простор најдовме разурнати преостанати тенки сидови од објекти без темели, градени надземно со речни камења и кал. Само еден од нив имаше распознатлива основа со две нееднакви квадратни простории (Таб. IV). Општиот изглед, големината и начинот на градење на овие објекти, како и отсуството на движни археолошки предмети во нив и околу нив, укажуваат дека тоа биле боксови за стока.

ХОРИЗОНТ П-Б

Под сидовите и подовите на три од горе опишаните објекти откривме остатоци од постар градежен хоризонт, кој временски непосредно претходел.

Под просториите и тремот на Објектот 1 лежеа темели од градба со иста ориентација, со квадратна основа (9,50 x 8,50 м), која содржела само една просторија (Сл. 3, Таб. I). Источниот сид на градбата подоцна послужил како темел за соодветниот сид од Хоризонтот П-А., додека темелите од другите сидови останале внатре во пошироката рамка на Објектот 1. Начинот на градење бил ист, со кршен камен и кал, со приближно иста де-

белина на сидовите. Подот на просторијата бил на длабочина 0,65 м пониско во однос на подоцнежната градба и исто така бил од набиен слој жолтеникава земја, делумно врз карпеста здравица, а делумно врз насипана земја за нивелирање на искосениот терен. Според еден сосема мал остаток од внатрешно фасадирање со варов малтер, сочуван покрај работ над подната нивелета, просторијата имала обоено цокле со окер-жолт тон, што дава основа за претпоставка дека во горната зона сидовите биле црвено малтерисани, исто као кај подоцнежниот Објект 1.

Под Објектот 2 од Хоризонт П-А постоела постара градба, со ист габарит. По отстранување на земјаната подна постилка од погоре опишаната трпезариската просторија, констатиравме дека надолу продолжува дебел слој од ситен речен песок (мил), кој под подот се спушта во длабочина до 0,70 - 1,60м, следејќи го профилот на искосената карпеста здравица. Долу, во карпата беа вкопани плитки кружни јами, во функција на лежишта за питоси и амфори, организирани во редови по должина на просторијата (Сл. 9). Тоа даде објаснување за исполнетоста на целиот простор со речен песок, кој бил специјално донесен за странично стабилизирање на амбалажните садови што биле насадени во лежиштата. Иако оваа



Сл. 6 Објект 2, преграден *сид* од непечени тули

просторија од хоризонтот П-Б евидентно имала магацински карактер, во и околу јамите-лежишта не најдовме ниту еден фрагмент од амбалажни садови, од што извлекуваме заклучок дека тие биле дислоцирани непосредно пред организирањето на помладиот комплекс градби, а песокот за нивно стабилизирање останал како дебела исполна под нивелетата на земјаниот под на трпезаријата од подоцнениот хоризонт П-А.

Остатоци од постари сидови, делумно преплетени, градени со камен и кална врска, открити и под преостанатиот дел од Објектот 4 на Хоризонтот П-А. Пресечени кај работ од земјаниот профил што го направила градежната механизација, тие остатоци не овозможуваа донесување на поодредени заклучоци, освен што потврдија дека во ниво на Хоризонтот П-Б комплексот исто така содржел повеќе градби

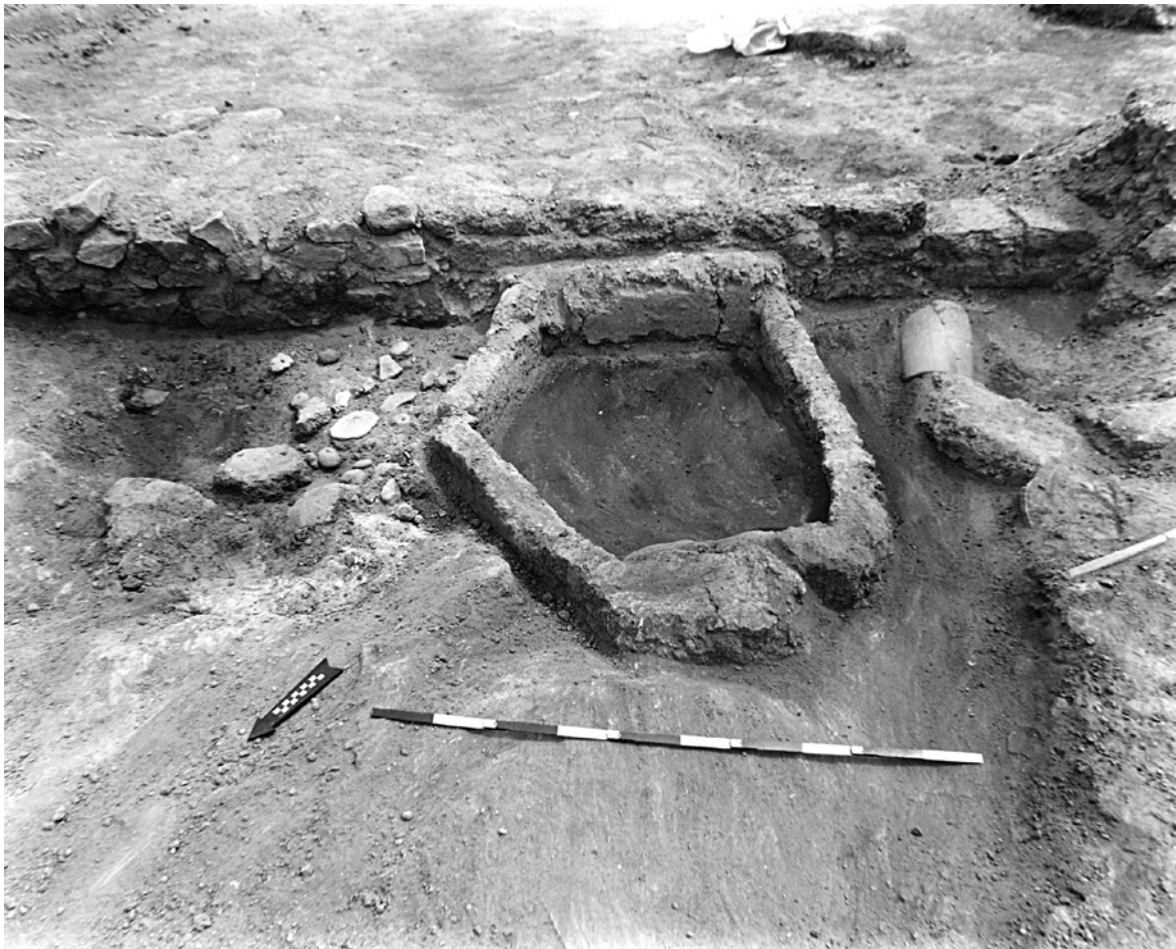
ДВИЖЕН АРХЕОЛОШКИ МАТЕРИЈАЛ

Наодите од хоризонтите П-А и П-Б главно ги сочинуваат делови од фрагментирани керамички садови. Основна карактеристика на пронајдениот материјал е изразената застапеност на категоријата трпезни садови, бројното присуство на амбалажна керамика и недостатокот на огнишни

садови. Делови од садови беа присутни насекаде, но количински беа претежно распространети кај градбите од северната половина на истражениот простор. Најголема концентрација имаше во Кв.П-А, односно во северната просторија на Објектот 3 и на тесен простор западно од неговиот разурнат западен *сид*. Во стратиграфско - хронолошки поглед, важна околност е тоа дека обата градежни хоризонти дадоа претежно исти керамички форми и начини на нивно украсување.

Сликана керамика

Меѓу формите на трпезни садови најчести се скифосите од атички тип, со различна големина и различно ниво на производна финализација. Делови од оваа керамичка форма беа најдени речиси во сите истражени квадрати. Доминират скифосите украсени во манир на црвенофигуралниот стил, со насликани широколисни палмети (**Таб. VIII, 3-6, 9-10**). Кај повеќето од нив мотивите ја имаат бојата на печениот сад, а кај помал број примероци врз печениот сад бил нанесен црвен премаз со потемен тон. Густината и квалитетот на сликарскиот фирнис за покривање на фонот варира од интензивна црна боја со метален одблесок до разретчени кафеаво-црвени тонови со



Сл. 7 Објект 2, отворено огниште

одвај приметлив сјај. Кај некои примероци се забележува сосема немарен, рутински изведен цртеж на палметите. Висок квалитет на изработка има само кај еден скифос, украсен со „кима орнамент“ под работ и изгледа со ликовна претстава врз телото (Таб. VIII, 4). Деловите од неколку други скифоси се со неукрасена црвена или кафена надворешност.

Вакви скифоси со палметни мотиви се чести меѓу раноантичките крамички наоди во Македонија. Посебно се карактеристични за северните и источните подрачја, во Скопско,⁴ во Кумановско,⁵ во Винаца и на повеќе други необјавени наоѓалишта во Источна Македонија, каде најчесто се забележува поедноставување и немарност во декорањето, со примена на разреден сликарски фирнис, за разлика од примерите во Демиркаписко,⁶ Валандовско⁷ и Гевгелиско,⁸ каде преовладува поквалитетна финализација, со попрецизен цр-

теж и често со ликовни претстави. Датирани се делумно во V и главно во IV век пр.н.е., но ова форма егзистирала и во следниот век, придружувајќи се на категориите црнофирнисирани и сиво печени хеленистички садови. Од важност за утврдување на релативниот хронолошки однос помеѓу двата хоризонти е фактот дека фрагменти од сликани скифоси најдовме врз подовите во обете простории на Објектот 2, но и непосредно под подната постилка во трпезариската просторија на тој објект, што потврдува дека помеѓу комплексот од Хоризонтот II-A и постариот комплекс од Хоризонтот II-B нема временски хијатус. Од хронолошки аспект, посебно корисни се фрагментираниите сликани скифоси што ги затекнавме непосредно врз чакалната нивелета на коридорот помеѓу објектите 1 и 2. Еден примерок лежеше и врз обиколната патека од чакал пред тремот на Објектот 1, здробен под блоковите од еден столбец кој се урнал при опожарувањето, што говори за употребата на сликаниите скифоси до последниот момент од постоењето на комплексот.

Од други форми на сликани садови најдени се фрагменти од една хидрија со насликани палмети (Таб. VIII, 7-8); дел од мал арибалос со топчестото тело на кој имало ликовна претстава и делови

⁴ Микулчиќ Г., 1990, 91-101.

⁵ Георгиев З., 1990-1991, 97, Сл.6, 1-6; Георгиевски Б., 1993, 56, Т.VII, 9.

⁶ Вучковиќ-Тодоровиќ Д., 1961, Сл.29 а-6, Сл.50 а.

⁷ Соколовска В., 1986, Т5, Сл.4-6.

⁸ Хусеновски Б.-Спасовска Г., 1999, Т.II, 4, 6.



Сл. 8 Објект 2, банка со изгорени иштици

од два киликси украсни со стреловиден орнамент (Таб. VIII, 1-2, 14). Според просторот на кој се најдени, тие поквалитетно изработени садови припаѓале на постариот хоризонт II-Б.

Единствен наод врз подот во источниот агол на просторијата 1 од Објектот 1 (Хоризонт II-А) е дел од мала чинија со отворен профил, еднадвор целосно црно фирнисирани, а одвнатре украсена со мотив „спирални бранови“ околу работ и со широка палмета на дното (Таб. VIII, 11). Истиот мотив се јавува и на фрагменти од два киликси, најдени во северната просторија на Објект 3 и во просторот на пресечениот Објект 4 (Таб. VIII, 12-13). Тој мотив е карактеристичен за јужноиталската апулиска керамика од средината на IV до првата половина на II век пр.н.е и кај италските производи претставува придружен елемент на вообичаено богатата декорација со насликани риби, ракови и друга морска фауна. Нашите наоди со скромна палметна декорација на централниот мотив, како и аналогиите од други локалитети во Македонија, претставуваат локални производи посредно повлијаени преку источномедитеранската продукција и се јавуваат во контекст на материјали од крајот на IV и првата четвртина на III век.

Монохромно црнофирнисирани и „West-Slope“ керамика

Количинската застапеност на монохромно црнофирнисирани садови е помала во однос на сликаната керамика. Покрај плитки и подлабоки чинии со затворен или отворен профил, кои се одликуваат со висок квалитет на завршна обработка, најчести се кантароси со релативно ниско тело, рамно устие и хоризонтално извлечени испусти на држалките (Таб. IX, 6-9), карактеристични за последната четвртина на IV и првата четвртина на III век.⁹

Дел од садовите со црнофирнисирани надворешност припаѓаат на подгрупата West-Slope керамика, со пастозно насликани бели лаворови гранчиња под отворот и помеѓу држалките, изведени во вид на незатворени гирланди. Таква декорација е застапена на еден скифос од стандарден атички тип (Таб. IX, 10), на еден тенкосиден скифос од коринтски тип (Таб. IX, 11) и на еден кантарос со испусти на држалките (Таб. IX, 12). Оваа техника на украсување се смета за атичка, односно источномедитеранска верзија на јужноиталската „Гнатија“ и материјалот од Атинска

Агора главно се датира во првата четвртина на III век,¹⁰ а во Коринт има и затворени гробни наоди од крајот на IV век.¹¹ Меѓу нашите наоди од Теке присутен е еден кантарос со калапено релјефно наребрено тело кое имитира тореутирани метални производи, карактеристични за првата четвртина на III век, а има и нелакирани калапени примероци со хибридна атичко-коринтска форма, со нагоре искосени испусти на држалките, со издолжен реципиент и со изразено голем волумен (Таб. IX, 13-14), кои се малку подоцнежни¹²

Сива керамика

Најбројна е керамиката со светло-сиво печење, премачкана со безбоен лак и со сребреност одблесок. Меѓу трpezните садови преовладуваат чинии со отворен или вовлечен раб (Таб. X, 5 - 8; Таб. XI, 4 - 6) и капаци со посложен профил (Таб. X, 1 - 4). Особено чести се мали кантароси со прстенеста профилација околу трупот, конусен врат и

⁹ Rotroff I. S., 1997, 83-84, Fig. 4, 1-15, Pl.2 12-15.

¹⁰ Ibidem, 41- 42.

¹¹ Pemberton G. E., 2003, 174-176.

¹² Rotroff I.S., 1997, 84, Fig 5, 26-32



Сл. 9 Објект 2, Хоризонт II - Б, магацин со лежишта за амбалажни садови

високо издигнати лентести држалки (Таб. X, 13 - 16). Во помал број се присутни светло-сиви скифоси (Таб. X, 18; Таб. XI, 1 - 2) и старата форма на киликс со нагоре подвиени држалки (Таб. X, 17). Кај затворените облици се застапени лекит, олпе, ојнохое, стамнос-пиксиди со две држалки и други (Таб. XI, 7 - 8; Таб. XII, 1-7).

На три фрагменти од помали сиви садови – врз држалката од еден кантарос, врз рабовите на една чинија и на еден мал „соларник“, отпечатена е буквата „омега“ (Таб. X, 5, 9, 14). Иста сигнатура се јавува и на венцот од еден питос (Таб. XIII, 6), така што овие производи очигледно потекнуваат од иста локална работилница што се наоѓала некаде во непосредна близина.

Амбалажна керамика

Оваа категорија ја сочинуваат делови од амфори и питоси. Една цела амфора беше најдена во аголот помеѓу Објект 3 и Објект 2, покрај влезот од трпезаријата на последниот. Најголемиот број фрагменти од амфори, со различна моделација на отворот, грлото и држалките, беше концентриран кај Објектот 3. На две држалки има отпечатени ознаки од непознати работилници (Таб. XIII, 1-5).

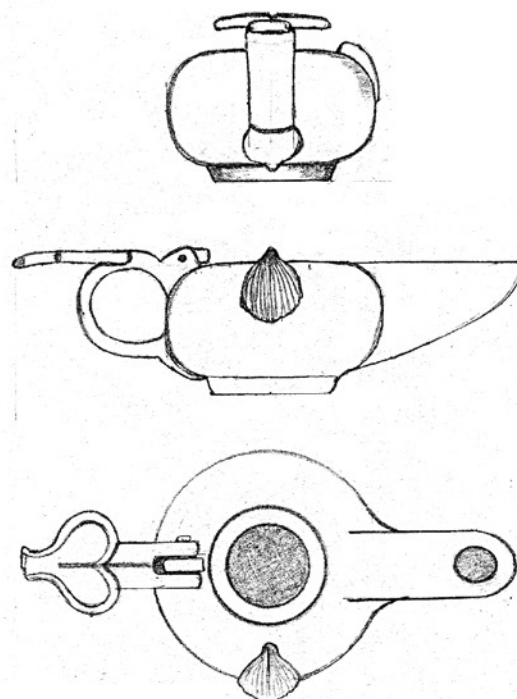
Меѓу деловите од питоси се истакнува еден со ознака за количина и квалитет на содржината (МЕТРН МВ КОТУ I) и ознака на керамичарската работилница, отпечатени на горната површина од венцот на отворот (Таб. XIII, 6). На наодите од оваа категорија припаѓаат еден квалитетно моделиран керамичен капак со отпечатена рафинирано стилизирана палмета на горната површина (Таб. XIII, 7) и еден таков капак со врежана крупна ознака „А“.

Други керамички предмети

Повеќе од 30 керамички тегови со пирамидална и со бубрежеста форма беа најдени во ткајачката просторија и во тремот на Објектот 1.

Од просторот на пресечениот Објект 4 потекнуваат два мали керамичарски подметнувачи со калемаста форма, кои покажуваат дека во комплексот постоела керамичарска работилница или барем керамичарска печка за поситни предмети.

Во северната просторија на Објект 3 се најдоа неколку фрагменти од една поголема теракотна претстава на бик (Таб. XI, 9). Изработена е од светлосиво печена глина, квалитетно калапена, тенкосидна и прекриена со безбоен лак. Според изразот на моделираните биолошки црти, можеби се



Сл. 10 Бронзена лампа од Објект 1

работи за претстава на див бик. Други примери на теракотна пластика не беа најдени.

Метални предмети

Наодите на предмети од метал се малубројни во хоризонтите II-A и II-B. Освен погоре спомнатите фрагменти од железна пирустија и маша во трпезариската просторија на Објектот 2, чии форми и димензии не може да се реконструираат поради силна фрагментираност на материјалот, пронајдовме само уште три бронзени предмети:

Врз подот на ткаачката просторија во Објектот 1 лежеше бронзена лампа (Сл. 10), долепена до западниот ѕид и затскриена (веројатно не случајно) зад две керамици косо потпрени на ѕидот. Лампата има топчест реципиент со кружен отвор, поставен врз ниска шуплива стопа. Клунот е длабок и тесен, прилично исфрлен напред. Држалката е лентеста, кружно свиена, со шарнир за капаче во горниот корен и со завршеток на долниот корен во облик на релјефно претставен бршленов лист. Од темето на држалката е извлечен широк продолжеток во вид на бршленов лист со бордирани рабови. Капачето на лампата се открило во текот на употребата и од него останал само коренот во шарнирската врска (забележливо е дека, пред тоа, била направена невешта замена на осовината за капачето). На една страна од рамото на реципиентот релјефно е излиена мала школка.

Како *in situ* инвентар на просторијата, лампата е еден од базичните наоди за датирање на Хоризонтот II-A. Обликот и декорацијата кај предметот упатуваат на неговото источномедитеранско потекло. Мотивот на бршленов лист аплициран хоризонтално врз темето на рачките е особено карактеристичен манир кај пергамонските производи од рано хеленистичко време. На некрополата во Олбија тој елемент често е присутен на рачките кај неколку керамички форми на трпезни садови (килик-тип IV; кантарос-тип II; чаша-тип I), кои се датирани во средината на III век пр.н.е.¹³, поточно во втората четвртина на тој век според понови сознанија.¹⁴

Во Кв. А2, вон контекст, најдовме една деформирана бронзена фибула од тракиски тип, со листест лак и дисковиден завршеток на врвот од ногата (Таб. XIV, 1). Уште една тракиска фибула, мала и со кружен пресек на лакот, исто така многу деформирана и вон контекст, потекнува од Кв. А3 (Таб. XIV, 2).

На територијата на Република Македонија тракиски тип фибули се најдени на повеќе локалитети, сите во горното течение на Вардар и источно од него (Кале-Скопје, Варвара-Скопско, Кат-

¹³ Парович-Пешикан М., 1974, 74-75, 79, 85; Рис. 73-3, 76-2, 80-2.

¹⁴ Журавлев Д.В., 2013, 143 и н.



Сл. 11 Софа - капител од постар објект

ланово-Скопско, Орешје-Скопско, Макреш-Кумановско,¹⁵ и други (необјавени) во источна Македонија, а понатаму кон север се забележани во долината на Јужна и Велика Морава во источна Србија, како и во подунавскиот појас на Романија. Некаков поодреден научен став за појавата на овој тип фибули кај нас не е изнесен, делумно и поради околноста дека повеќето северномакедонски наоди се откриени вон хронолошки сигурен контекст. По повод наодите од Катлановска Бања, крајно резервирано беше допуштена можност за евентуални промени во етничкиот состав на регионот.¹⁶ Меѓутоа, мислам дека тракиските фибули кај нас заслужуваат особено внимание поради нивната значајна документарна вредност во друга насока. Имено, општите временски рамки на овој тип фибули во матичниот тракиски простор ги опфаќаат крајот на VI, целиот V, IV и раниот III век пр.н.е. во континуитет, додека нивното присуство кај нас, според контекстниот материјал од гробовите во Катлановска Бања, сигурно е посведочено во првата половина на IV век пр.н.е. Оттаму може да се претпостави нивната малку порана

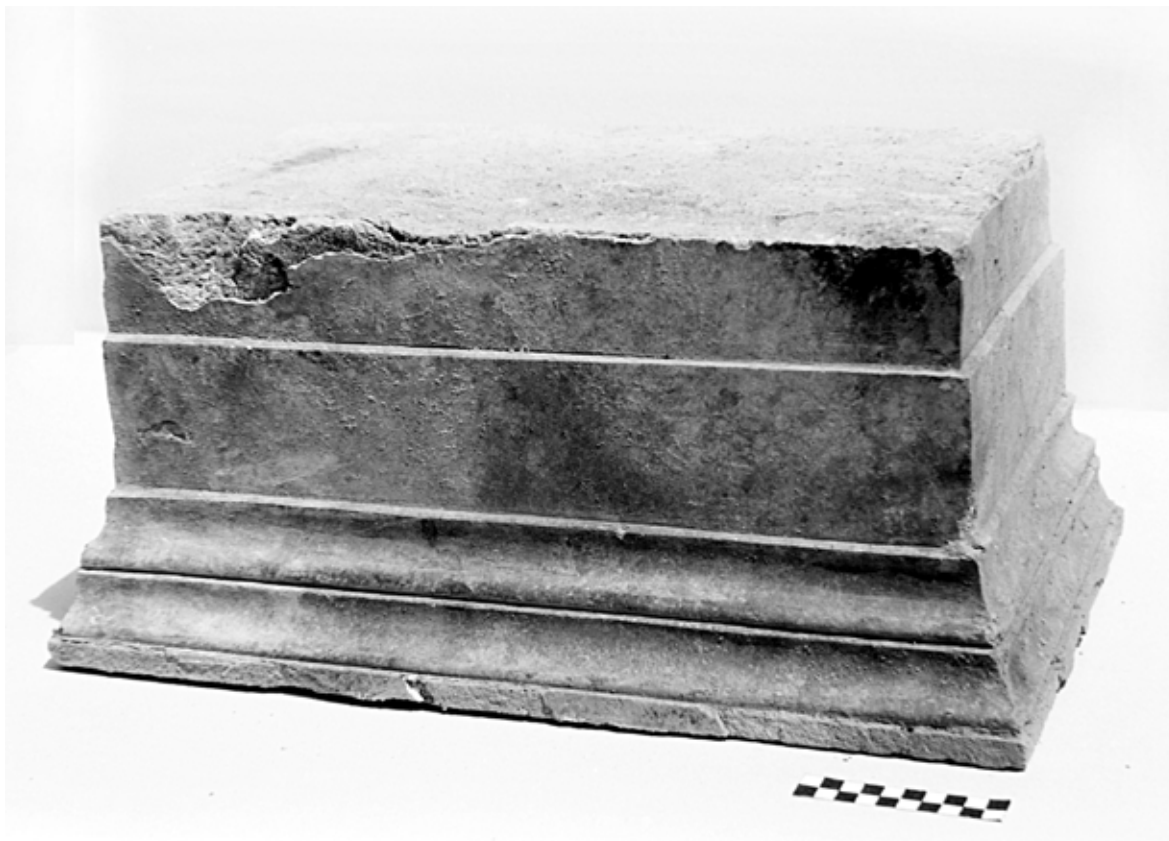
појава, во доцниот V век пр.н.е. Кај нас претежно се среќаваат третата и четвртата варијанта на вакви фибули, според старата класификација на В.Миков, кои што се преобладаваат во соседниот западнобугарски простор,¹⁷ а кои бугарските истражувачи ги датираат во крајот на V - почетокот на IV век пр.н.е (фибулите од Теке припаѓаат на четвртата варијанта). Евидентно е и тоа дека нивната распространетост кон запад не оди подалеку од горното течение на Вардар, ниту западно од Морава. Посебно е интересно што варијантата со издолжена нога (т.н. „лебедова глава“) од Катлановска Бања неодамна доби територијално најблиска паралела во еден примерок од Кршевичкото Кале кај Бујановац.¹⁸ Тоа наоѓалиште со сите свои археолошки манифестации изразено се врзува за културниот амбиент на северниот и источниот македонски простор. Поради сето наведено, мислам дека присуството на тракиските фибули во северниот дел на Македонија и во југоисточна Србија треба да се толкува преку историски познатата просторна експанзија на Одриското царство во времето на Ситалк I (Thucydides, II,96),

¹⁵ Микулчиќ И., 1982, 32; Георгиев З., 1990-1991, 97; Ристов К., 1999, 123-126.

¹⁶ Ристов К., 1999, 132-133.

¹⁷ Миков В., 1931, 171-182, Обр.149, 17-28 и Обр.150.

¹⁸ Popović P., 2005, т.V, 2.



Сл. 12 База од столбец од постар објект

поточно преку вклучувањето на територијата на Агријаните во Одриската држава, кое, освен на политички и на воен план, секако морало да има соодветен одраз врз сите општествени сфери, вклучувајќи ја и циркулацијата на модните предмети како дел од актуелната култура на живеење.

Деформираноста на фибулите од Отовица и нивното наоѓање вон контекстот на Хоризонтот II-A, може да бидат репери за нивната припадност на постариот Хоризонт II-B, но не ја исклучуваме ниту евентуалноста тие да потекнуваат од постари уништени гробови, бидејќи на локалитетот Теке, како што ќе изложиме подолу, постоела постара некропола која можела да има континуитет до античкото урбанизирање на просторот.

Постари архитектонски елементи

Како грдежен материјал во секундарна употреба, при подигањето на објектите од Хоризонт II-A биле искористени група правилно обликувани блокови и профилирани архитектонски елементи, земени од разурнати постари репрезентативни градби кои постоеле во блиската околина, најверојатно на некоја страна во подножјето на локалитетот Отовичко Кале. Елементите биле реупотребени како влезни прагови и главно за изведба на потпорни стлпци за стреата на тремот. Неколку

од нив биле вградени во основата на преградниот ѕид кај Објектот 3, а два во изместена положба најдовме и во Објектот 2. Изработени се од сив вулкански туф со ситнозрнеста „остра“ структура, ситношупликав и со релативно лесна маса. Надворешноста им поцрнела при опожарувањето на комплексот, додека изложеноста на висока температура придонела за лесна кршливост на материјалот.

Највпечатлив меѓу нив, а според наша оценка и воопшто најзначаен поединечен наод од локалитетот Теке, е еден пиластерски „софа-капител“ со должина 0,53, височина 0,27 и широчина 0,27м (Таб. VI, 1; Сл. 11). Тоа е исклучително редок тип на антички капители, кој според најстарите единечно пронајдени примероци од Коринт, Тиринс и Аргос, настанал во VI век пр.н.е.,¹⁹ но е најпознат од пиластерските капители во наосот (адитонот) на Аполоновиот храм во Дидима близу Милет, кој, според кажувањето што го пренел Витрувиј (Vitruvius, 7/16), го граделе архитектите Пајониј од Ефес и Дафнид од Милет околу 330 година пр.н.е. Како предмет во секундарна положба, нашиот наод говори дека непознатата репрезентативна градба од околината веќе била

¹⁹ Pfaff A.C., 2003, 99, Fig. 7.5.



Сл. 13 База од столбец од постар објект

разурната во време пред изградбата на комплексот од хоризонтот П-А. Таа градба можеби била и проектантски повлијаена од прочуениот храм во Дидима (што понатаму би имплицирало помисла за храм посветен на истото божество, посебно кога се знае за популарноста на Аполоновиот култ во античка Пајонија²⁰). Нашиот наод добива и пошироко значење поради следното: Името на првиот архитект во Дидима е очигледен етноним, најверојатно врзан за Пајоните кои Магабаз ги преселил во Мала Азија (Herodotos. V,15.), а капителот од Теке-Отовица исто така бил изработен од Пајонец. Коинциденцијата е двовременска и двопросторна, но не мислам дека е случајна. Можно е во Дидима да станува збор за антиципирано градежничко искуство кое во крајот на VI - почетокот на V век било пренесено од преселените Пајони, а потоа во рано хеленистичко време рефлектирано назад како влијание од голем културен центар.

Дополнителни податоци за непознатиот објект даваат и пет правоаголни бази од столбци. Тие се изработени од истиот вулкански туф, имаат еднаква височина (0,25м) и потполно иста профи-

лација: ниска базна плинта + двостепен трохилус + висока степенеста двојна фасција. Кај сите бази површините од видливите четири фасадни страни се беспрекорно глетувани со многу тенок слој бел варов малтер (1 до 2 мм, а за висински корекции на профилацијата понекаде до 6 мм). Носечките горни површини од базите не се глетувани. Базите покажуваат четири различно димензионирани пресеци на столбци што стоеле врз нив (Сл. 12 - 13; Таб. VI, 2 - 6). Овие елементи посредно даваат поширока информација за непознатиот објект, чии темели можеби сеуште постојат на Отовичкото Кале или некаде во неговата непосредна околина. Имено, освен што градбата имала пиластри со „софа-капители“, во нејзиниот архитектонски план биле проектирани и столбци, кои, како што логично произлегува од нивниот пресек, најверојатно носеле ист тип капители. Различните димензии на базите, односно столпците, говорат за градба со посложено или разиграно проектантско решение.

Несомнено од истата разурната градба биле пренесени и шест правилно изделкани квадерни блокови од истиот материјал, со различни должини (од 0,64 до 1,05 м), но со ист попречен пресек (0,23 x 0,40 м). Речиси сите имаат на краевите

²⁰ Микулчиќ И., 1983, 193 -206; Петрова Е., 1993, 139-133; Битракова В., 1999, 156-160



Сл. 14 Украсни блокови од постар објект

лежишта од железни кланфи за меѓусебно поврзување (со видливи секундарни оштетувања што настанале при разградувањето), а кај некои е изведена анатироза за прецизно спојување на контактните страни (Таб. VII, 1 - 6).

Два од секундарно употребените блокови имаат поинакви карактеристики. Тие се различни по димензии, изделкани се од варовник и имаат украсно босирани лица на четири страни, временни со мазни бордирни ленти (Сл. 14; Таб. VII, 7 - 8). Кај обата блока контактните површини на две спротивни страни не се украсени, така што е јасно дека овие квадери исто така се делови од столбци со различен пресек. Судејќи по видот на материјалот и особено според манирот на украсувањето, тие потекнувале од сосема друг објект, уште постар, кој најверојатно се наоѓал во античкиот опидум на Отовичко Кале. Потполна аналогија за вака обработени блокови кај нас е позната од подземниот остаток на бунар-кулата на античкиот град кај с.Бразда-Скопје, која по сите елементи е идентична со бунар-кулата на Гра-

диште - с.Кнежје кај Св.Николе. Нивната изградба ја датираваме во третата четвртина на V век пр.н.е. според сигурен епиграфско-палеографски показател.²¹ Камени квадери украсени на ист начин (исто така реупотребени во подоцнежна градба од крајот на IV - раниот III век пр.н.е.) неодамна беа најдени и на локалитетот Градиште кај с.Макреш во Кумановско.²² Непознатиот разурнат објект од Отовичко Кале од кој во хеленистичко време биле земени босираните блокови што ги најдовме на „Теќе“ не можел временски многу да отстапува од актуелниот општ архитектонско-стилски тренд, така

²¹ Георгиев З., 1996, 7-36. Последниве години, на Градиште - Кнежје се откопуваат остатоци од градби кои ја потврдуваат точноста на нашата датација за бунар-кулата во Кнежје и соодветно за таа во Бразда. Од друга страна, наспроти првичното афирмирање на објектот од Бразда како кралска гробница (Микулчиќ И.- Соколовска В., 1990, 79-92), нашата идентификација на бунар-кулите од Бразда и Кнежје ја потврди ископувањето на Кале - Кршевица кај Бујановац (Роровиќ Р.- Vukadinović M., 2011, 155-170, Fig. 16.; Поповић П. 2012, 18-29), каде што сличен објект со иста основна функција, иста планерска концепција, ист градежен опус и од истото време е откриен во најнискиот дел од населбата, непосредно покрај речното корито, на место кое природно обилува со подземна вода, односно потполно исто како во Бразда и во Кнежје. Меѓутоа, професионално чудно е што на истражувачите на Кршевица им останале непознати одамна објавените единствени и територијално сосема блиски аналогии од северна и источна Македонија, па за интерпретација на својот „хидротехнички комплекс“ наоѓаат патоказ во градежничката сличност со Филиповата гробница во Вергина. Цврсто сме уверени дека тој патоказ е научно бесперспективен. Таму каде што се најдени веќе три, сигурно ќе има и други такви објекти, а „клучот за откривање“ изречно го посочивме пред повеќе од две децении.

²² Истражување на Фил.Факултет од Скопје и Музејот на Куманово, во 2014 година, раководено од М. Јовановски, необјавено. Општо за тој локалитет и за поранешните наоди види: Георгиев З., 1990-1991, 97-99, Сл. 4, 3-12, Сл. 5, 1-5, Сл.6, 1-9

што истекот на V век пр.н.е. бил најдоцниот датум и на неговата изградба.

ХОРИЗОНТ III

Овој стратиграфски хоризонт на Теке само условно го именуваме како таков, со оглед дека неговиот некогашен физички интегритет бил нарушен до потполно уништување при подоцнежното втемелување на античките градби. Во истражуваниот простор од него беа најдени само неколку раштркани предмети, главно во Кв.А2. Наодите припаѓаат на железното време и се состојат од следното:

- Фрагмент од голема рачно моделирана чинија со вовлечен раб и косо фасетирани рамена. Околу работ, врз фасетите, носи декорација од отпечатен полумесечест орнамент во хоризонтална низа (Таб. XIV, 3).

- Фрагмент од рачно изработена чинија, со косо фасетирани рамена и украсен со хоризонтална низа од втиснати ситни правоаголници под линијата на работ (т.н. „радло орнамент“), (Таб. XIV, 5).

- Фрагмент од рачно изработена чинија, со хоризонтално фасетирано рамо, украсен како претходниот (Таб. XIV, 4).

- Бронзена лачна фибула со плочеста, горе конкавно изрежана нога, на која и недостасува иглата и долниот крај од ногата (Таб. XIV, 7).

- Една половина од скршена бронзена белегзија со кружен попречен пресек. Припаѓа на типот белегзии со преклопени краеве и проширени завршетоци во вид на печат, украсени со врежани геометриски орнаменти (Таб. XIV 6).

Овие наоди имаат многубројни аналогии во материјалот од други железнодобни наоѓалишта во Македонија. Основна карактеристика е тоа што керамиката по своите форми, а особено по стилот и по репертоарот на украсни мотиви, потполно се врзува за продукцијата во кругот на Овчеполско-брегалничкиот, Скопско-кумановскиот и Прешевскиот регион, кои во текот на развиеното железното време образувале посебна културна целина. Пошироко гледано, типолошките и стилските карактеристики ја доближуваат керамичката продукција на таа посебна целина до манифестациите кај истовремените културни групи во карпатско-подунавското подрачје и во североисточен Балкан, покажувајќи приклонетост кон идејниот концепт и фолклорниот вкус што владеел во дачко-мезиските и тракиските простори.²³ Таа воедно

²³ Георгиев З., 1994, 15-33, со наведената постара литература; Истиот, 1993, 81-95

остро се издвојува од истовремената продукција во соседниот долноповардарски регион, каде керамичките наоди веќе поодамна покажаа видна разлика и ориентираност кон вкусот и праисториските традиции кај егејскиот свет на југ.²⁴

Во Скопско-кумановскиот и во Овчеполско-брегалничкиот регион оваа керамика апсолутно доминира. Ги покрива површините на сите досега познати населбински локалитети од железно време, а како површински материјал од постар хоризонт се среќава и на голем број раноантички наоѓалишта (неколку десетини неистражувани локалитети); ги карактеризира железнодобните слоеви на истражуваните населби и редовен инвентар е во истражените гробови од VII и VI век пр.н.е. Просторно најблиски аналогии на наодите од „Теке“ дадоа гробовите под тумули од околината на с.Сопот,²⁵ кои се оддалечени само четири километри северозападно. Според тоа, ваквата керамика од велешкиот регион (се до Градиштето кај с.Зроплци, јужно од Велес, како најјужна точка до каде таа е масовно распространета по течението на Вардар) се вклопува во етно-културниот круг на овчеполско-брегалничкиот и скопско-кумановскиот простор, иако самата велешка раседлина како контактено културно подрачје има и определен процент на јужни манифестации.

Лачната фибула од „Теке“ е добро познат облик на железнодобен накит. Води потекло од Тесалија, а распространет е кон север до Подунавјето.²⁶ Кај нас се среќава на некрополите во Источна Македонија (Кочани, Винаца, Радање-Штип, Малино-Св.Николе) и по течението на Вардар (Сопот-Велес, Неготино, Марвинци и Грчиште-Валандово, Смоквица-Гевгелија).²⁷ Според типологијата на други придружни предмети во гробовите, тие датираат од VI век пр.н.е.

Малубројноста на железнодобните наоди од „Теке“, поточно отсуството на поголемо количе-

²⁴ Георгиев З., 1983/84, 65-81. Наодите на поединечни типични претставници од една група во мноштвото на друга група кои, така рече, во обата смера може да се избројат на прсти и лесно паѓаат во очи, во никаков случај не можат да ги оправдаат упорните обиди за прикажување на „поцврста поврзаност“ помеѓу двата гео-културни круга. Ретките или малубројни гранични претставници на една и на друга страна само ја потврдуваат подвоеноста, која пак, сама по себе, не подразбира потполна екскомуникација помеѓу посебните културни носители..

²⁵ Петачки Ѓ., 1986, 71-72; Митревски Д., 1997, 94-96.

²⁶ Васић Р., 1977, 8-11.

²⁷ Георгиев З., 1981, 67-69, Сл.1, 2-6, 11; Видовски З., 1999, Т. II 1, 3-4, Т. III 3-6; Хусеновски Б.- Сламков Е., 2005, кат.бр.90.

ство керамички фрагменти, негира некогашно постоење на населба и наметнува заклучок дека на тоа место постоела помала некропола од VI век пр.н.е (во која можеби се вршеле погребувања и нешто подоцна, доколку погоре разгледаните тракиски фибули потекнуваат од гробови, каков што е случајот во Катлановска Бања- Скопје), а која била целосно девестирана при изградбата на комплексот од Хоризонтот II-Б.

ХОРИЗОНТ IV

Овој стратиграфски најдлабок културен хоризонт исто така бил испретурен, а во истражуваниот простор и сосема уништен со античката градежна дејност. Археолошкиот материјал го сочинуваат фрагментирана керамика, антропоморфна и зооморфна пластика и алатки од камен и еленски рог, кои носат типолошки карактеристики на енеолитот. Материјалот е застапен на целиот истражуван простор, со изразена концентрација во хоризонтот на досегнатите најниски коти, но се среќава и во погорните слоеви каде делумно бил исфрлен при втемелување на античките градби, а делумно бил слизнат со подоцнежна ерозија на слоевите од денес соголениот највисок дел на локалитетот. Поради тоа наодите од овој хоризонт не даваат можност за поопстојна стратиграфска анализа и имаат само информациски и документарен карактер.

Во репертоарот на керамички форми карактеристични се плитки конусни чинии со вовлечен или задеблен раб и со мали вертикални држалки на телото (Таб. XV, 3); биконусни чинии со средна големина и поголеми длабоки чинии со заоблен профил. Меѓу затворените облици присутни се топчести грниња со кус цилиндричен врат или со разгрлен раб. Дел од поголемите широки садови со биконична форма и кус цилиндричен врат имаат хоризонтални тунелски држалки (Таб. XV, 2, 4).

Декорација е изведувана на садови со различен квалитет и печење, но редовно е присутна на тие со подобра изработка и со црна или кафено-црна површина. Репертоарот на украсни мотиви го сочинуваат: густе вертикални канелури на горниот конус или на работ кај плитките чинии; лачно изведени канелури на стомаците од поголеми садови, како и широки појаси од косо врежани линнии. Крупни кружни отисоци во хоризонтална низа под вратот се јавуваат кај подбоките садови. Појаси исполнети со по три-четири реда ситни убоди понекаде се комбинирани со врежана геометриска орнаментика. Еден фрагмент од грне е богато декориран со отпечатен орнамент „лажна врвца“ – во двојна линија под вратот, со гирланди на рамото и со косо втиснати куси линии околу

работ од отворот (Таб. XV, 11). Присутна е и техниката на графитно сликање во коси потези, во комбинација со низи од кружни отпечатоци.

Од камени орудија најдовме две мотики изработени според старата неолитска традиција; потоа една половина од чекан со провртен отвор за држалка, како и две валчести алатки со абразирани работни површини (Таб. XVI, 4 - 6, 10). Најдовме и два парожци од еленски рог, од кои еден со провртено лежиште за насадување на работен наставок од кремен (Таб. XVI, 7 - 8).

Култната пластика ја претставуваат една грубо моделирана и слабо печена полуседечка фигурина на жена со таканаречено „птичје лице“; задна половина од претстава на коза или пес и дел од жртвеник со аглеста форма, со жлебен линеарен геометриски мотив (Таб. XVI, 1 - 3).

Во целина, материјалот од Хоризонт IV има бројни аналогии меѓу наодите од енеолитските наоѓалишта кај нас и во поширокиот круг на балканската културна група Бубањ-Салкуца-Криводол.²⁸ Носи обележја на појавите кај регионалната културна група Црнобуки-Шуплевец-Бакарно Гумно во Пелагонија и Мариово,²⁹ чии манифестации во значителен дел се присутни и на енеолитските наоѓалишта во помалку истражуваниот северен и источен дел на Македонија.³⁰

ОПШТИ ЗАКЛУЧЦИ

Античкиот комплекс од хоризонтите II-A и II-B на локалитетот Теке, според видот и бројот на архитектонските содржини во обете градежни фази, според внатрешната организација и според карактеристиките на градење, претставувал приватен полски имот. Поради неговата гео-позиција на локално важен крстопат, за што ќе стане збор подолу, комплексот најверојатно бил типична „дуална (двосекторска) економска единица“, во основа земјоделска но и угостителска, како преноќевалиште за патници. Неговата најнепосредна локација до опидумот на Отовичкото Кале, дава основа за претпоставка дека сопствениците на имотот најверојатно биле жители на самото Кале, со што би можел евентуално да се поврзе и констатируваниот недостаток на огнишни садови. Засега, ова е прв истражуван пример на раноан-

²⁸ Гарашанин М., 1973, 164 и наг.; Tasić N., 1979, 92-94.

²⁹ Гарашанин М.- Симоска Д., 1976, 9-25, таб. I-X; Симоска Д.-Китаноски Б.-Тодоровиќ Ј., 1976, 43-63; Темелкоски Д.-Миткоски А., 2008, 118-127; Миткоски А., 2011, 125-140, T.I-XXIV.

³⁰ Настева И., 1989, 49; Колиштркоска Настева И., 1993, 43-49; Атанасова И., 2011, 185-201.

тичка агломерација со таков карактер кај нас, чиј степен на сочуваност, без оглед на некои изгубени делови од целината, даде прегледна и живописна слика за изгледот на малите стопански единици вон градските ѕидови.

Независно од различната употребна намена на објектите, архитектонскиот концепт претпочитал унифицирани приземни градби со правоаголна основа, кои содржат две меѓусебно одвоени простории, секоја со посебен влез. Логичноста на ваквото решение ја согледуваме преку функциите на објектите 1 и 2 од Хоризонтот II-A: обата тие имаат по една „работна“ просторија (ткајачница, односно трпезарија) и по една „слободна“ просторија за одмор. Значително поголемите димензии на Објектот 2, со соодветно поголеми простории и долга банка во трпезаријата, ја оддаваат потребата за престој на поголем број лица – несомнено сезонска работна сила на имотот.

Веројатно поради рационалност врзана за функцијата на комплексот, која по својата природа имала земјоделско-рурален карактер, кај градбите отсутствува надворешно фасадирање. Само челната страна на главниот објект и лицата од ѕидовите на двата краци од отворениот трем биле фасадирани со малтер од кал, врз кој бил нанесен тенок слој бела вар. Ист начин на обработка имале и ѕидните површини на ентериерите. Стереотипно било и украсувањето - боење на варовната подлога со окер-жолт пигмент во долната зона, како „цокле“, а со црвен пигмент на ѕидните платна нагоре. Ова во рамките на стопанскиот комплекс било применето само кај Објектот 1 и тоа во обата градежни хоризонти, што говори дека тоа бил главниот објект во целината, резервиран за сопственикот на имотот. Ентериерниот амбиент на тој објект не се разликувал од амбиенталната осмисленост на куќите во поголемите урбанизирани населби. Имено, неодамна, при тековното археолошко истражување на локалитетот Градиште кај с. Макреш во Кумановско исто така беа најдени ѕидни платна обоени со црвена боја врз варосана подлога.³¹ Затоа, денес веќе може со сигурност да тврдиме дека манирот на црвено обоени ѕидови во ентериерите бил широко присутен или вообичаен на целата територија на Република Македонија уште од крајот на класичниот-почетокот на хеленистичкиот период.

Широчината од четири метри кај обата краци на тремот, односно нивната просторна зафатнина, како и ефектно украсените ѕидови, укажуваат дека претежно таму се одвивал дневниот престој. Конкретна археолошка потврда за тоа е наодот на

група тегови за разбој врз подот на тремот. Отсуството на огништа за загревање на просториите говори дека престојот не се одвивал во текот на зимските месеци, туку само во земјоделската сезона. Широчината на влезот со двокрилна врата од работната просторија на Објектот 1, која е срезмерно голема за димензиите на просторијата, исто така оддава практична потреба за широко отворени врати при летна горештина, што во руралните средини е присутно до денес.

Локалитетот Теќе овозможи да ги прошириме сознанијата за рано користење на вар во античкото градежништво кај нас. Примената на тој материјал во северномакедонскиот простор отпочнала значително порано. Најраниот пример, од третата четвртина на V век пр.н.е. го даде подземниот остаток од бунар-кулата на фортификацијата кај с. Кнежје, Светиниколско, каде вар била употребена во скромна количина (сосема тенки слоеви помеѓу блоковите од псеудоизодомниот градежен опус), но не како ѕидарско врзувачко сретство туку како филтер со профилактичко-антисепсиска улога, целисходна за специфичната намена на таа градба.³² Изгледа дека потврда за иста таква улога на употребена вар во ранохеленистичко време сега имаме и на Градиштето кај Макреш во Кумановско, каде е откопан релативно плиток но простран базен обложен со варов малтер, до кој се протега цврсто граден водоводен канал. За користењето на вар во ентериерите кажавме погоре. Трет облик на применета вар во раноантичката архитектура среќаваме кај секундарно употребените бази за столбци од Теќе: глетување на елементи од камена архитектонска пластика, кое понекаде - при нивелациски корекции на профилираните површини, речиси се граничи со штукатура. Може да се претпостави дека последново било нужност кога архитектонската пластика е изработена од камен со пониски структурни и естетски квалитети, па требало да се имитира бел мермер или, пак, се сакало да се постигнат ефекти на колористичко алтернирање кај одделни елементи од архитектонската композиција. Во секој случај, сите до сега откриени примери за користење на вар кај нас сведочат за нејзина наменски ограничена примена во класичниот и ранохеленистичкиот период, резервирана само за специфични зафати и во скромни количини.

Пронајдената грнчарија украсена во стилот на црвенофигурното сликарство не содржи карактеристични рани форми од класичниот период, од што заклучуваме дека првобитниот комплекс (Хоризонт II-B) бил изграден околу средината на

³¹ Види белешка 22.

³² Георгиев З., 1996, 22-23.

IV век пр.н.е. Имено, најголем дел од сликаните садови потекнуваат од објектите на Хоризонтот П-А и се истовремени со присутните други видови грнчарија од рано хеленистичко време. Оттаму, генералното обновување и преуредување на комплексот (Хоризонт П-А) паѓа во самиот почеток на III век пр.н.е. Посебно цврста индиција за тоа е наодот на „софа капител“ во секундарна положба, за кој немаме аргументиран повод да мислиме дека бил изработен порано од аналогните примери во Дидима, а треба да се калкулира и времето што изминало до уривањето на градбата од која бил земен. Другите покарактеристични наоди – црнофирнисирани кантароси, керамиката од типот West Slope, садовите со насликани „спирални бранови“ во манирот на апулиската керамика и бронзената лампа со декоративен аранжман по пример на пергамски керамички форми, типолошки припаѓаат на последната четвртина од IV и првата четвртина од III век, но заедно со доцните кантароси и со преобладавајќата сиво-печена керамика *an blok* се врзуваат пошироко за првата половина од III век пр.н.е. Од хронолошки аспект важна е околноста дека на локалитетот Теке не најдовме ниту еден фрагмент од калапени садови какви што се појавуваат во втората половина на III век пр.н.е.

Фактот дека стопанскиот комплекс по тоталното опожарување повеќе не бил обновен говори за уништување во воен виор при кој, всушност, настрадала фортификацираната населба на Отовичкото Кале, бидејќи несомнено таа била главната мета на воена атака. Таков настан, временски совпадлив со материјалот од Теке, би бил големиот продор на Келтите кон Македонија во 280/279 година пр.н.е., со кој археолошката наука често го поврзува замирањето на најголем број дотогашни населби кај нас и пошироко. Меѓутоа, наброените најмлади наоди од „Теке“ водат кон заклучок дека стопанскиот комплекс настрадал малку подоцна, околу средината на III век пр.н.е., така што неговото опожарување може да се доведе во врска со некој од ограбувачките продори на Дарданците во децениите по келтската инвазија. Имајќи го, пак, предвид разурнувањето на непознатите репрезентативни градби што се наоѓале во или околу фортификацијата пред да биде изграден комплексот од Хоризонт П-А, се наметнува заклучок дека опидумот на Отовичко Кале бил атакуван два пати еднопосредно во релативно кус временски опсег, можеби прво при наездата на Келтите, а потоа опидумот и обновениот полски имот во неговото подножје дефинитивно пропаднале при дарданските продори и воените акции за нивно спречување што ги преземало Македонското кралство.

Потенцијалната или реална загроеност на потесната територија околу Отовичкото Кале од продори на Дарданците е историски посредно потврдена преку два литературни антички извори. Најнапред, преку сочуваниот фрагмент од историчарот Полибиј, во кој се зборува за заземањето на најголемиот пајонски град Билазора од страна на Филип V во 217 година пр.н.е., со што македонскиот крал ги попречил патиштата на дарданските продори преку Пајонија кон Македонија (Polybius V, 97) и повторно преку податокот од историчарот Ливиј за разбивање на Дарданците од страна на кралот Филип V некаде „во близината на Стоби, во Пајонија“ во 197 година пр.н.е. (Livius XXXIII, 19.3). Географските одредници што се дадени во тие литературни извори не оставаат место за сомневање дека обата историски настани морале да го тангираат стратешкиот простор што бил под контрола на Отовичкото Кале. Ова затоа што Отовичкото Кале, од една страна, е ситуирано на јужниот крај од Таорската Клисура, всушност на самиот Вардарски пат кој тогаш минувал поблизу под северната падина на Калето и од каде се одвојувал патот што водел директно до Градиштето кај светиниколско Кнежје (античка Билазора³³). Од друга страна, неговата позиција и реално е „во близината на Стоби“, гледајќи од дистанца на историчарот Ливиј. Но останува отворено прашањето дали на преодот од III во II век тој опидум сеуште опстојувал или неговиот живот замрел неколку децении порано, кога бил опожарен стопанскиот комплекс на Теке. Ова прашање е всушност пошироко, бидејќи завлекува во причините за слабење на поранешниот „северен македонски штит“, односно задира во процесот на постепена атрофија на пајонските одбранбени капацитети, поради што подоцна Филип V морал да ги покренува воените интервенции на север. Монети кои повремено биле површински наоѓани на Отовичкото кале (Филип V, Персеј, Македонски градови), потврдуваат дека последните македонски владетели тука држеле стационирана воена посада се до римското освојување.

Генерално, наодите од Теке на посреден начин го оддаваат континуираниот живот на Отовичкото Кале во текот на железното време, класичниот антички период и раната хеленистичка епоха. Репрезентативните градби од кои потекнуваат пронајдените реупотребени архитектонски елементи секако говорат за поголема важност на Отовичкото Кале отколку што сметавме до сега. Станува јасно дека опидумот кој можел да подига скапи високопрофесионално изведени градби, и тоа барем една таква кон крајот на V и барем уште една

³³ Микулчиќ И., 1976, 149-165.

во крајот на IV век пр.н.е., морал во подолг континуитет да има соодветно значајна улога. Тоа го определува карактерот на Отовичкото Кале како важен фортифициран пункт во поширокиот круг, кој го бранел пристапот до големиот пајонски центар од северозападна и од југозападна страна,

имајќи контрола врз една од клучните стратешки точки на Вардарската комуникација. А постарите културни хоризонти на Теке даваат проекција за таквата природна предодреденост на микролокацијата во подалабокото минато.

НАВЕДЕНА ЛИТЕРАТУРА

Анастасова И., 2011, Резултати од ископувањата на ранонеолитско светилиште *Св.Атанас кај с.Спанчево-Кочани*, МАА 20, Скопје.

Археолошка карта на Република Македонија, Т.2, МАНУ, Скопје.

Битракова В., 1999, Религија и уметност во антиката во Македонија, *Monumenta Macedoniae IV*, Скопје.

Васић Р., 1977, Нови елементи за проучавање гвозденог доба Вардарске долине, *Старинар*, НС XXVII/1976, Београд.

Видески З., 1999, *Лисичин Дол-Марвинци - некропола од железно време- (истражувања 1997)*, МАА 15, Скопје.

Вучковић-Тодоровић Д., 1961, Античка Демир Капија, *Старинар XII*, Београд.

Гарашанин М. 1973, Праисторија на тлу СР Србије, Београд.

Гарашанин М. -Симоска Д., 1976, *Контролни ископувања на Шуплевец и некои проблеми на групата Шуплевец-Бакарно Гумно*, МАА-2, Прилеп.

Георгиев З., 1981, *Праисториски наоди од Кочани и прашање за рамните некрополи по Брегалница*, Годишен зборник на Фил. Факултет, кн.17, Скопје.

Георгиев З., 1983/84, Рачно изработената керамика од долноповардарските *Некрополи*, МАА-9, Скопје.

Георгиев З., 1990-1991, Три предримски населби крај Пчиња, Годишен Зборник на Филозофскиот факултет, кн. 17, Скопје.

Георгиев З., 1993, *Басараби стилот и Македонија*, МАА 13, Скопје.

Георгиев З., 1994, *Некои особености на железнодобната керамика од североисточна Македонија*, *Културно наследство 17-18 (1990-1991)*, Скопје.

Георгиев З., 1996, Раноантички стратешки бунари-кули во *Бразда кај Скопје и Кнежје кај Св.Николе*, *Културно наследство 19-20-21 (1992-1994)*, Скопје.

Ѓеорѓиевски Б., 1989, Жеглоговски Камен-Костоперска Карпа, *Arheoloski pregled 28*, Ljubljana.

Ѓеорѓиевски Б., 1993, Праисториски градишта вод Куманово, МАА 13, Скопје.

Керамитчиев А., 1961, Белешки од рекогносцирањето во Струмичкиот басен и во *долината на Вардар*, Зборник на Археолошкиот музеј III, Скопје.

Колиштркова-Настева И., 1993 Енеолотско наоѓалиште на Костоперска Карпа, МАА 13, Скопје.

Миков В. 1931, *Тракииски тип фибули*, ИАИ-VI, Софија.

Микулчиќ Г., 1990, Кантароси и скифоси од гробницата во *Бразда*, МАА-11, Скопје.

Микулчиќ И., 1976, Убикација на Билазора, Годишен Зборник на Филозофскиот Факултет, Кн.27, Скопје.

Микулчиќ И., 1982, Старо Скопје со околните тврдини, Скопје.

Микулчиќ И., 1983, Античко светилиште и тврдини на Клепа, Годишен зборник на Филозофскиот факултет, кн. 10 (36), Скопје.

Микулчиќ И.-Соколовска В., 1990, Гробница во *Бразда кај Скопје*, МАА-11, Скопје.

Митковски А., 2011, Трештена Стена кај с. Манастир, Мариово, МАА 20, Скопје.

- Митревски Д., 1997, Протоисториските заедници во Македонија, Скопје.
- Настева И., 1993, Енеолотско наоѓалиште на Костоперска Карпа, МАА – 13, Скопје.
- Настева И., 1989, Пилаво-Бурилчево, *Arheoloski pregled* 28, Ljubljana.
- Парович-Пешикан М., 1974, *Некропол Олвиј* Еллинистического времени, Киев.
- Pemberton G. E., 2003, Classical and Hellenistic Pottery from Corinth and its Athenian connections, Corinth, Vol.XX, Athens.
- Петачки Ѓ. 1986, *Дабници, некропола од постаро железно време*, *Arheoloski pregled*, br. 1995, Ljubljana.
- Петрова Е., 1993, Култовите и симболизмот кај пајонските племиња компарирани со илирските и тракиските, МАА – 13, Скопје.
- Popović P., 2005, *Kale-Krsevica: Investigations 2001-2004, Interim Report*, Зборник народног музеја, НВП/1, Београд.
- Popović P. -Vukadinović M., 2011, *Water supply system at Krsevica*, Старица LHI, Београд.
- Поповић П., 2012, Централни Балкан измеѓу грчког и келтског света, Кале-Кршевица 2001-2011, (каталог) Народни музеј, Београд.
- Pfaff. A.C., 2003, Archaic Corinthian Architecture, Corinth, Voll.XX, Athens.
- Ристов К., 1999, Два гроба од Катлановска Бања, МАА-15, Скопје.
- Rotroff I.S., 1997, Hellenistic pottery, Athenian and imported wheelmade table Ware and related material, The Athenian Agora, Vol.XXIX, Princeton, New Jersey.
- Симовска Д. - Китаноски Б. -Тодоровиќ Ј., 1976, Населбата Црнобуки и проблемот на *историската култура во светлината на новите археолошки наоди*, МАА 2, Прилеп.
- Соколовска В., 1986, Исар-Марвинци и Повардарието во античко време, Скопје.
- Tasić N., 1979, Bujanj-Salkuca-Krivodol, Praistorija jugoslovenskih zemalja III, Sarajevo.
- Темелкоски Д. - Миткоски А., 2008, Енеолитскиот локалитет Голем Камен кај *с.Лопатица*, МАА 18, Скопје.
- Хусеновски Б. - Спасовска Димитриоска Д., 1999, *Вардарски Рид-Гевгелија, истражувања во 1994 година*, МАА 15, Скопје.
- Хусеновски Б. - Сламков Е., 2005, Водич низ постојаната археолошка поставка, Гевгелија.
- Журавлев В. Д., 2013, Тракииска еллинистическа керамика в Северном Причерноморье, XIV Bosporian Readings, Kerch.

Zoran GEORGIEV

AN EARLY ANTIQUITY ECONOMIC EDIFICE ON THE FORTRESS-OTOVICA

Summary

In vicinity of the hydro accumulation “Lake Mladost” by the village Otovica, 6 km. north of the town Veles in 1996 an archaeological research was made on the site known as “Tekje”. On this site remains of four cultural and historic phases were uncovered with stratigraphy levels.

On the upper Level I, 14 graves were uncovered, from a small Muslim cemetery that was left behind at the beginning of the 20th century. Some of graves were set on walls of buildings which belong to the next level.

Level II, has two chronologic phases (the younger face II-A, and the older phase II-B). The younger phase is composed of several architectural buildings gathered into a whole. The architectural concept favoured one story buildings with a rectangular surface, with two rooms inside and with separate entrances. The base of the lower section of the walls were made from stone, earth plaster, and exceeding with unbaked bricks. The constructions under the roof was made from wooden beams concealed with semi-circular bricks. The edifice 1 (fig. 1-3; Plate. I) was reserved for the owner of the property, and was really representable. The east side (most probably was reserved for the “ladies”) used for weaving, and where remains from clay loom weights were found. The interior of the rooms were covered with mud and whitewash. The lower section of the room was painted with an ochre tone as a base with the height of 0, 65 m., and above with a bright dark red colour. In front of the entrance there was a long porch with two lines under a right angle, each 4 m., wide and covered with bricks. On the front side, the porches were set on posts from secondary use of blocks, and

from architectural sculpture which were taken from the neighbouring demolished older buildings (fig. 11-14; Plate VI-VIII). The façade of the porch was treated, and also the interior, however the striking effect was the decoration of the lower section of walls, first with ochre colour, and above with rectangular grounds which are coloured with dark red paint. The grounds and the lower level were separated by large grooves painted in black (Plate II, below). The edifice II (Fig. 5, Plate III) is much bigger. The two rooms at first were connected, and later on separated by a wall of unbaked bricks. The north side was the dining room for sitting a larger group of people, probably season workers engaged on the property. The room had an open furnace made from bricks, and a large shoulder made from boards that were burned during a large fire (Fig. 7, Fig. 8). The south room was used for resting. The two rooms from the edifice 3 (Plate III) had the function of a storehouse, where a number containers and vessels were found. Only small parts remain from edifice 4, while edifice 5 was made in a tentative manner, inside of the yard in the property, and possibly it was a barn for livestock.

The formations from the Level II-A gave many archaeological finds: painted red figure vessels, black varnish pottery, “West slope” and gray pottery, amphoras and pithoi dating from the last quarter of the 4th century to the middle of the 3rd century B.C. Architectural elements from older ruined buildings from 5th and 4th century B.C. were used as secondary construction materials. The most important find is the pilaster “Sofa capital” (Fig. 11, Plate VI, 1), which represents an exceptionally rare type, that was locally made, most probably in the late 4th century B.C.,

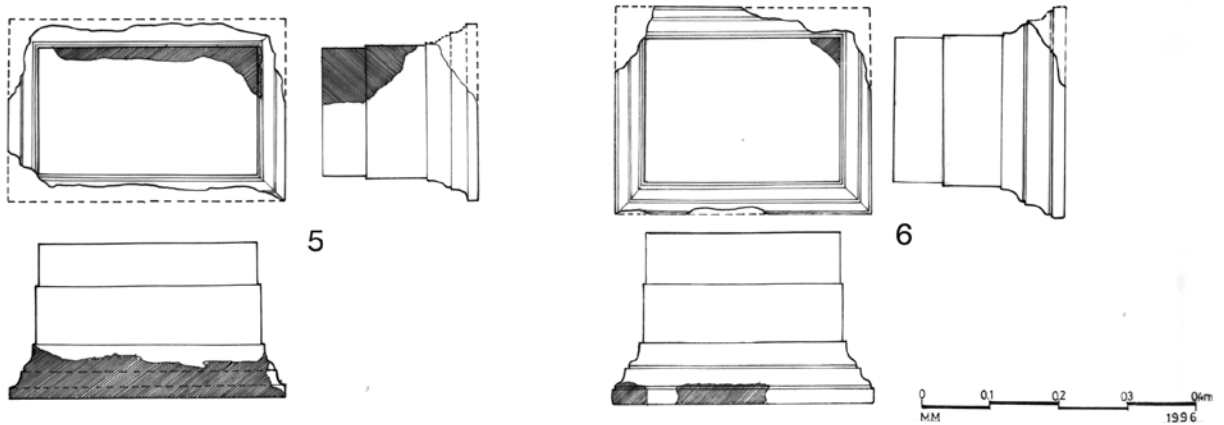
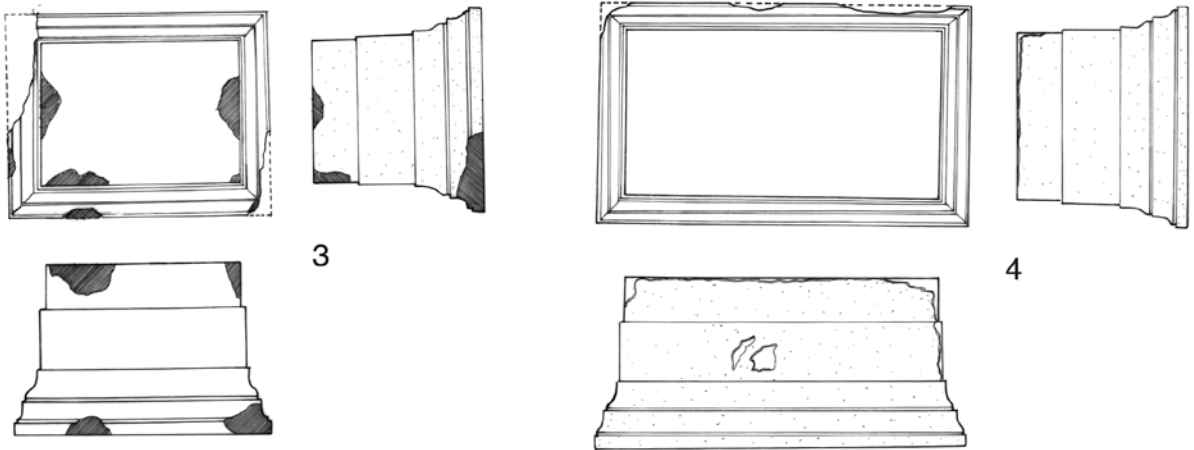
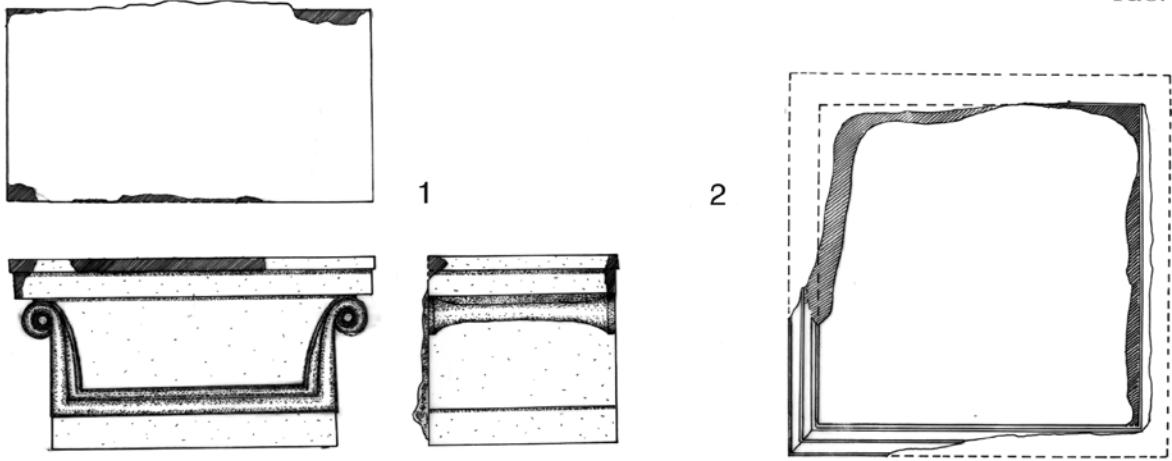
by the example of the most popular capitals from the Apollo's Temple in Didyma near Miletus. The name of the first architect of Didyma – Paeonius from Efes (Vitruvius, 7/16), was obviously an ethnonym, connected to the Paeonians, which moved to Asia Minor with Megabazus (Herodotus V,15.), and the capital from Tekje Otovica was also made by a Paeonian. The coincidence is dual – both in time and space – but it cannot be accidental. It is possible that the case at Didyma is an anticipated construction experience, which was passed down by the Paeonians much earlier, which later reflected as influence from the greater Hellenistic center. The secondary use of our capital shows that the economic edifice from Level II-A was built in the beginning of the 3rd century B.C. Around the middle of the 3rd century B.C. it was completely destroyed by a fire and later abandoned. Level II-B represents an older building phase from the formation, dating from the middle of the 4th century B.C. Under the edifice 1, there was a same type of building with smaller dimensions, and below the dining room of edifice 2, a storehouse with a bed for large containers of vessels that were inserted in the rock (Fig.9).

Level III, represents a modest group of finds, local pottery and bronze jewellery (Plate XIV-3-7) dating from the Iron Age (7th -6th centuries B.C.). These are remains from a smaller necropolis that was devastated during the building of the formation Level II-B.

Level IV, represents a layer of an Eneolithic settlement, also pulled down in the antiquity. The archaeological finds are stone tools, deer horns tools,

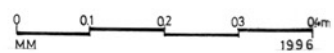
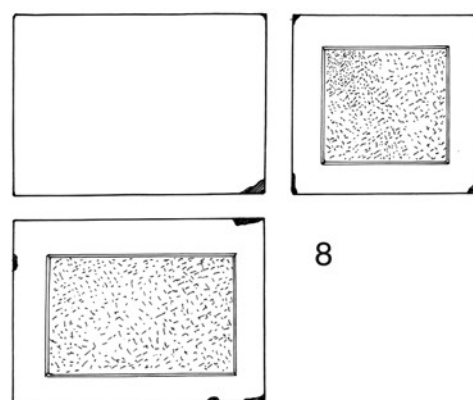
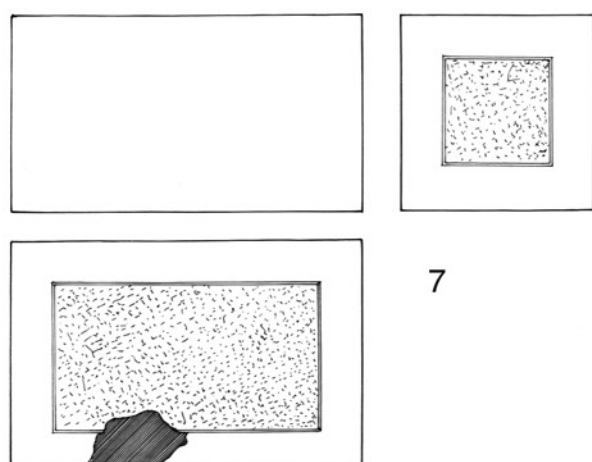
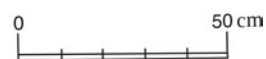
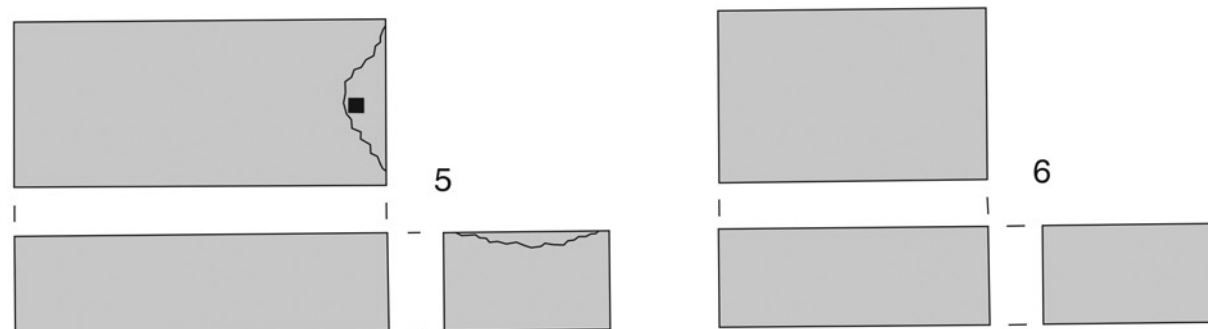
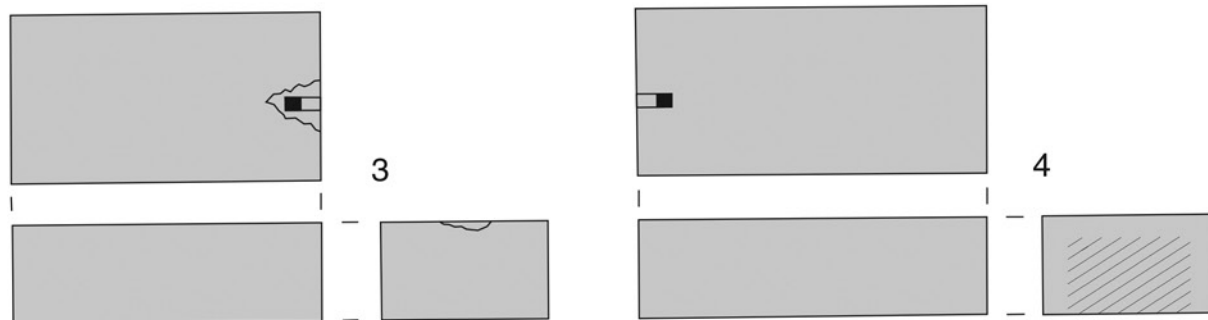
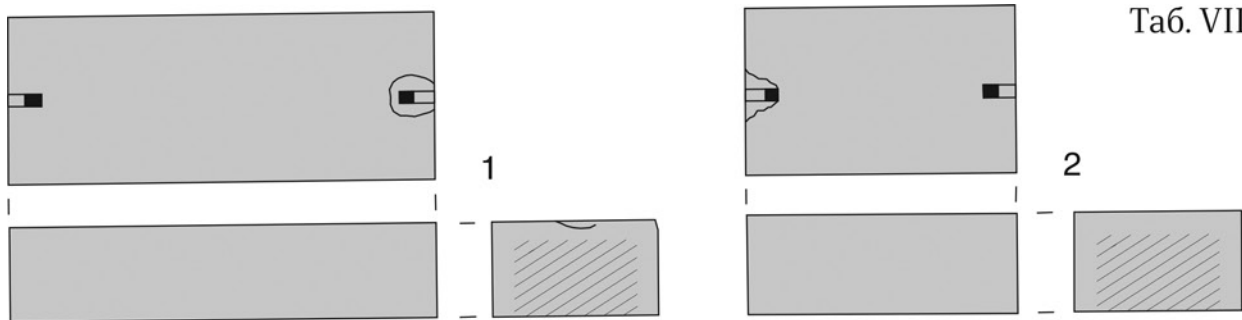
pottery, and cult figurines (Plate XV, Plate XVI) with the insignia of the Balkan cultural group of Bubanj-Salkuca-Krivodol.

The finds from the site Tekje is a vivid illustration of the Early Antiquity compound in the north part of Macedonia (Level II-A). Nevertheless, these finds give scientific data about the basic settlement. Namely, the economic edifice is located in vicinity of the fortress oppidum Kale-Otovica which still has not been investigated (Map 1). Currently we learn that the oppidum existed during the 7th and the 3rd centuries B.C. We discovered that inside, and its vicinity existed a professionally built edifices with great significance. Namely, it is situated in the key strategic points of the communication line of the Vardar river, the south part of the Taor gorge, the road of the Vardar river, that passed by the north side of the oppidum. The road separates for the largest Paeonian town of Bilazora in the region of Ovče Pole. The oppidum had a strategic role and controlled the way to Bilazora from both sides: the direction to the valley of Skopje, and to the middle flow of the river Vardar. For this reason we came to the conclusion that the total fire of the economic edifice came about in the middle of the 3rd century B.C., and was not restored, namely it was a collateral damage after the attack of the fortress Otovica during the penetration of the Dardanians, as this was mentioned in the ancient data (Polybius V, 97; Livius XXXIII, 19.3).



Постара архитектонска пластика во секундарна употреба

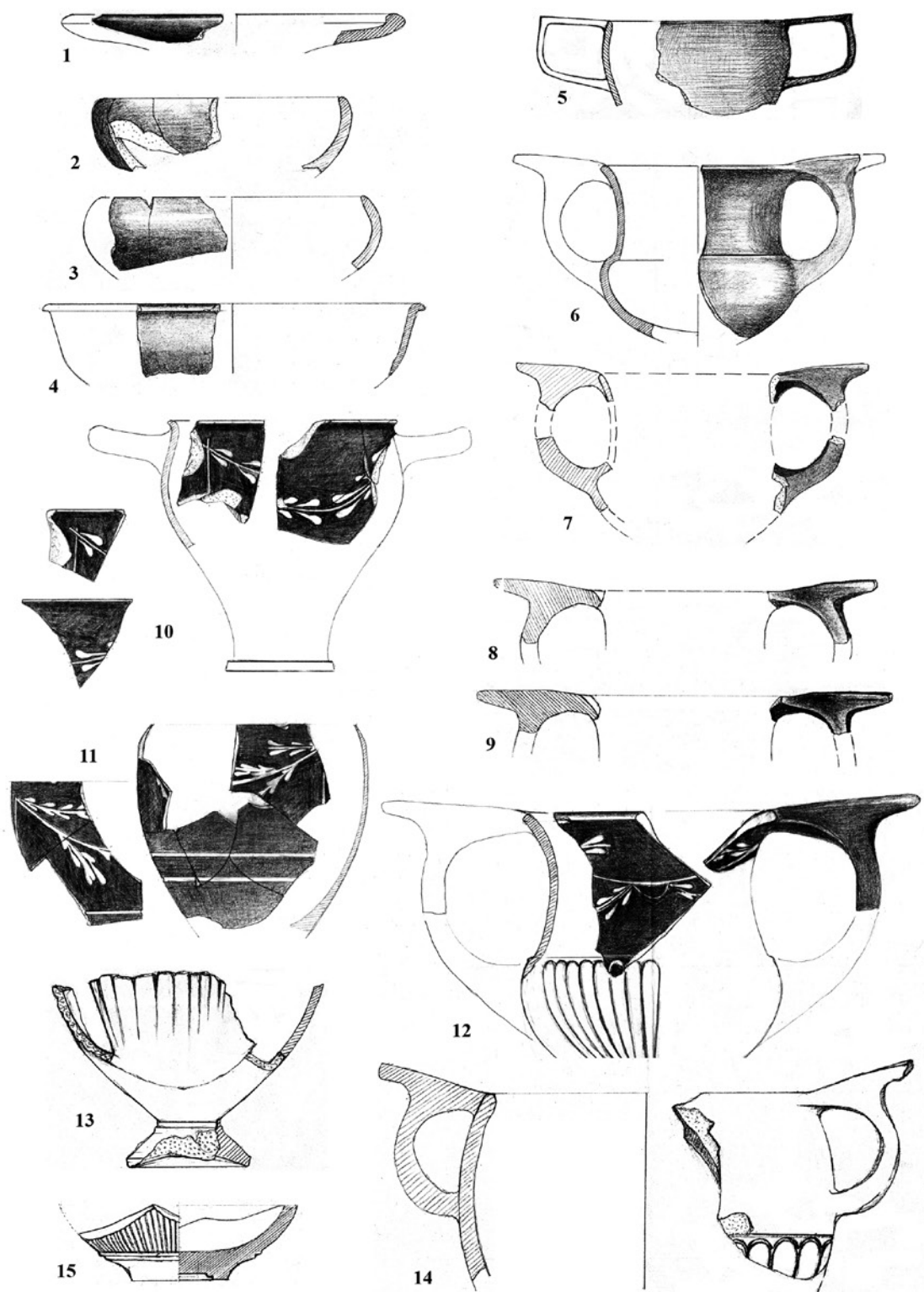
Таб. VII



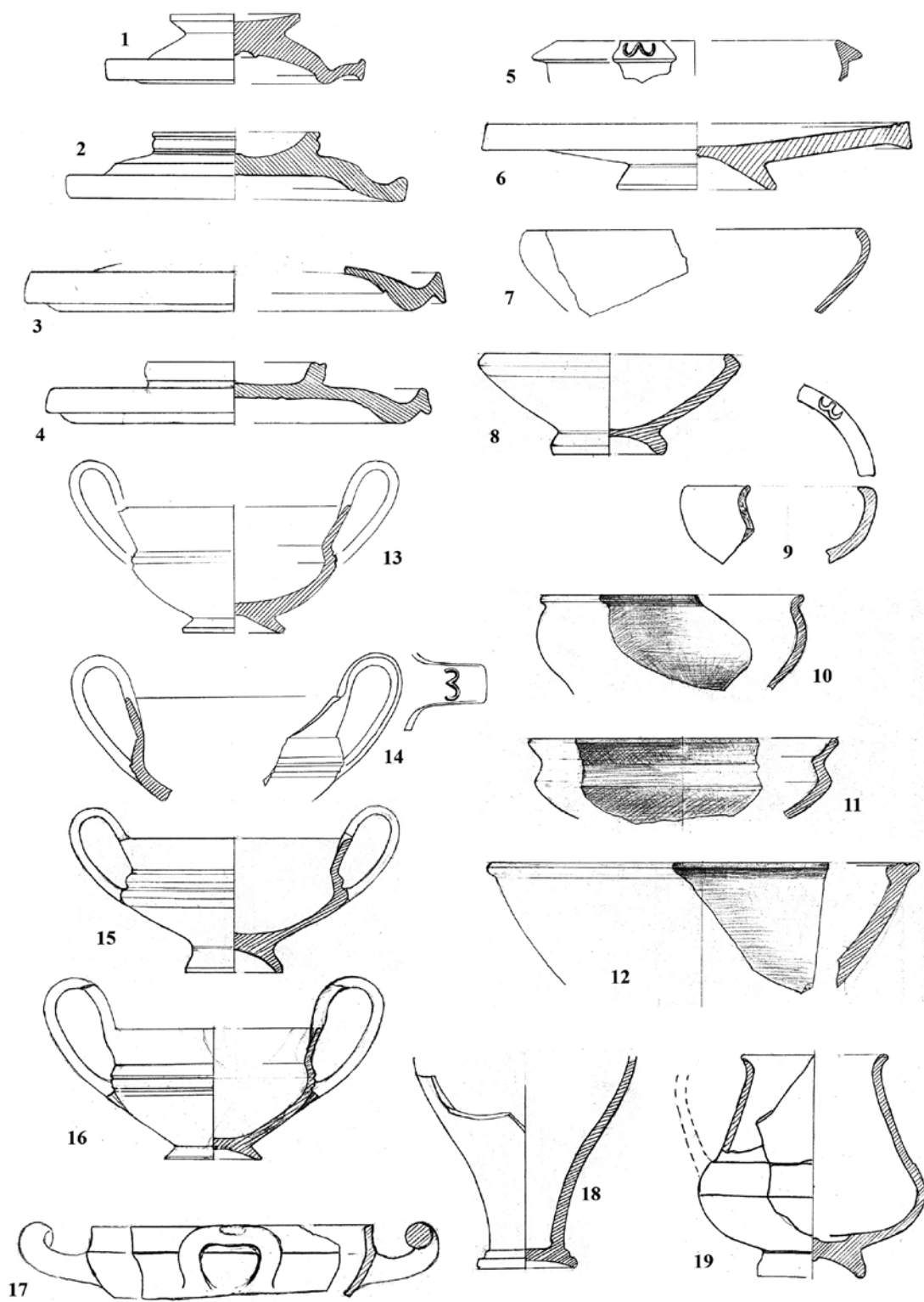
Постари камени блокови во секундарна употреба



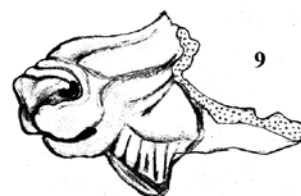
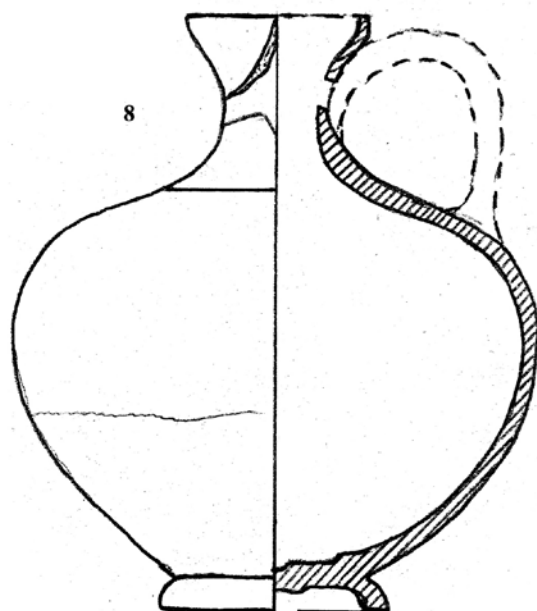
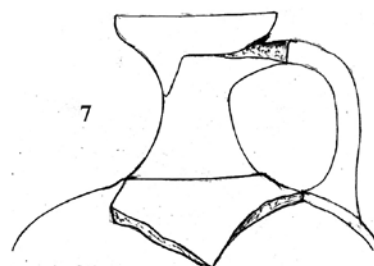
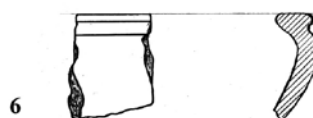
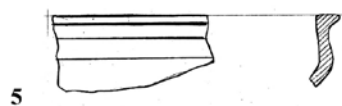
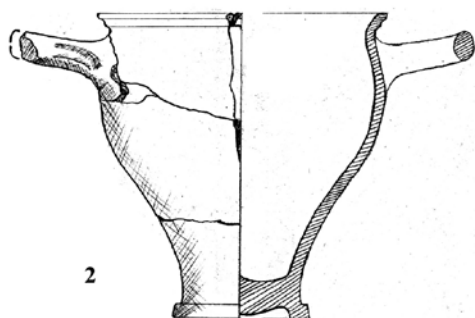
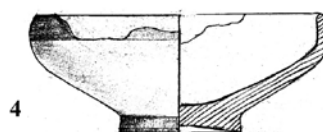
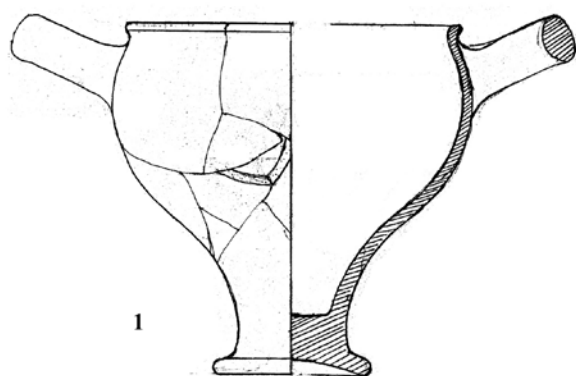
Сликана керамика



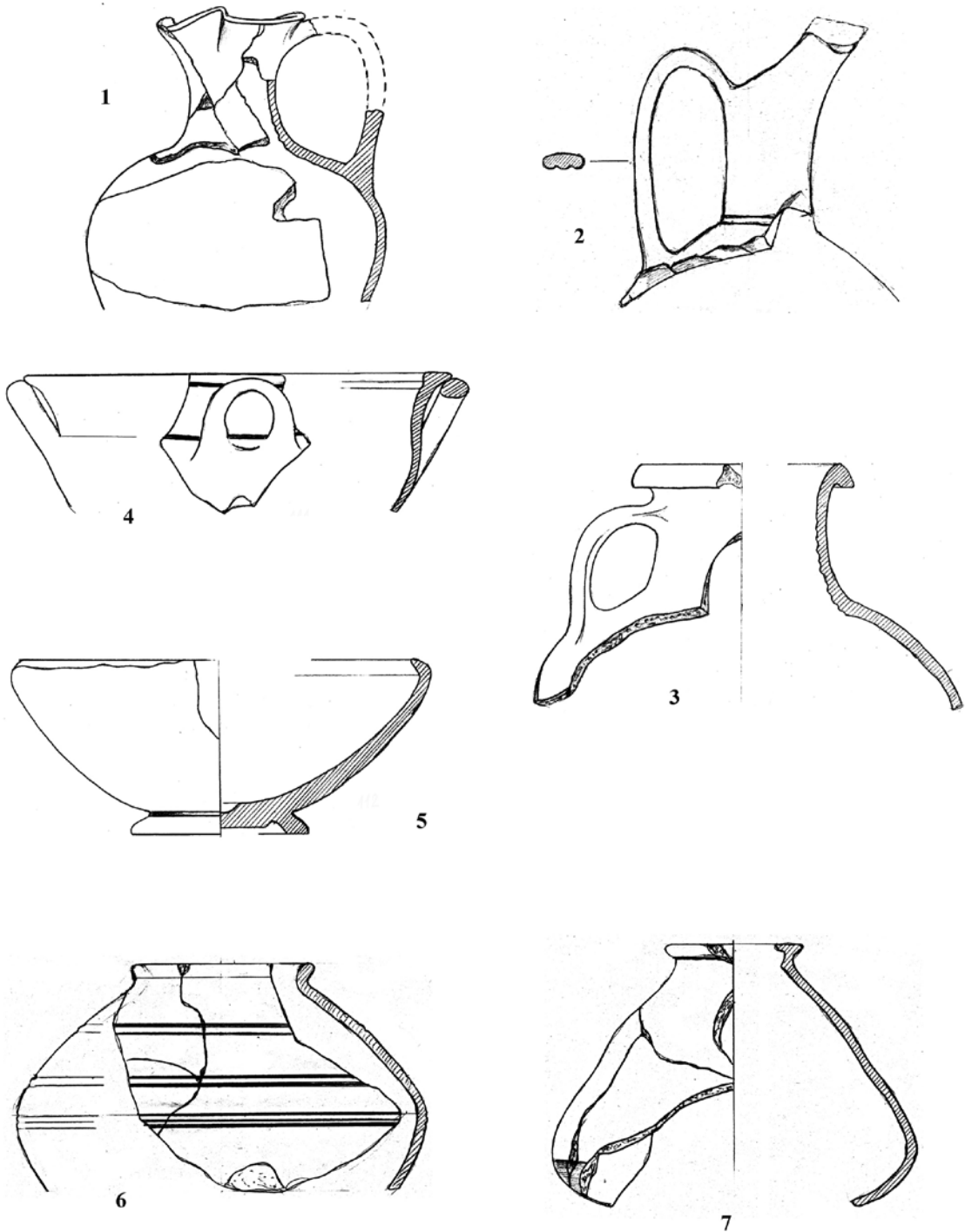
Црнофирнисирана и West Slope керамика



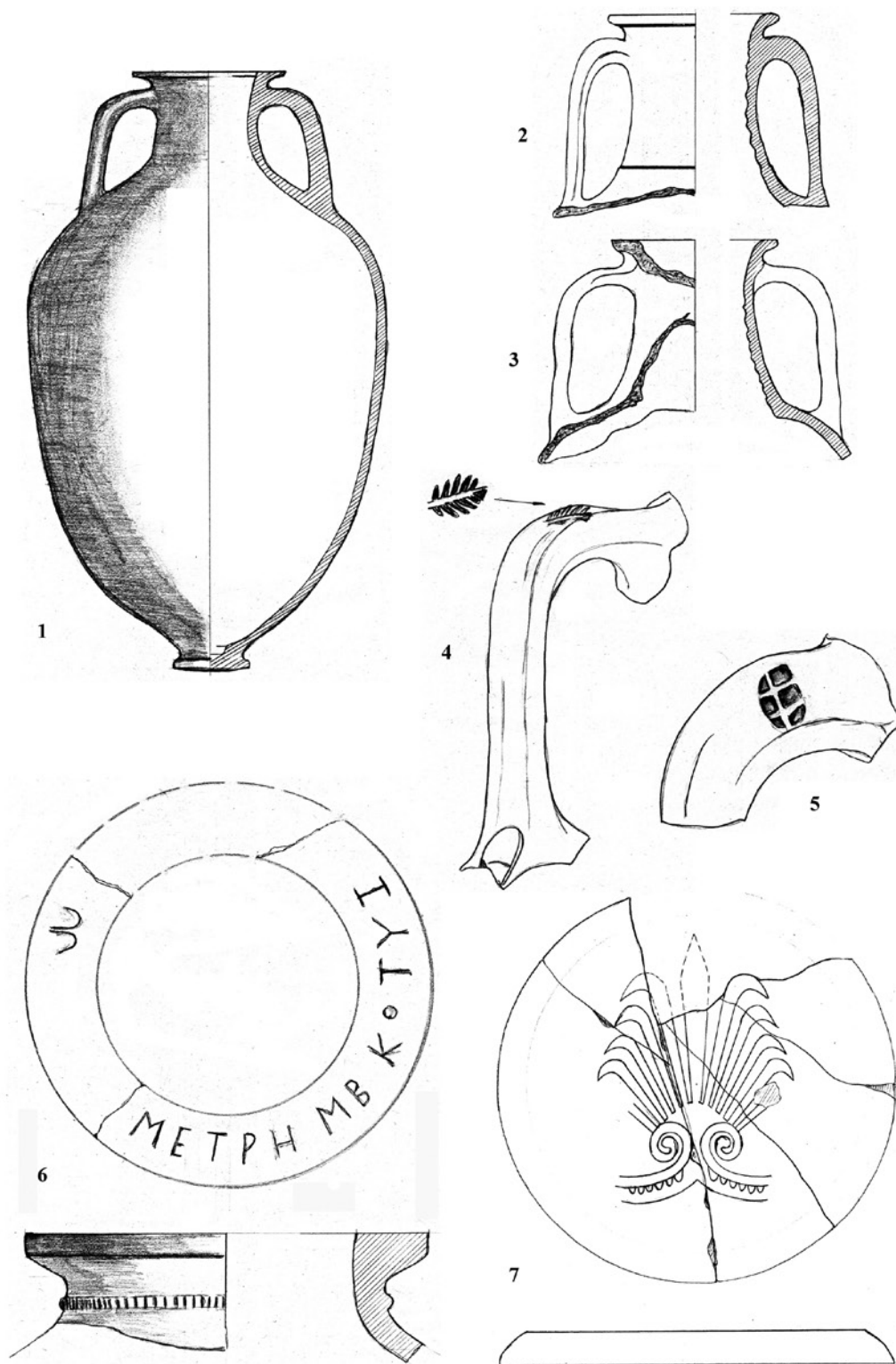
Сиво печена керамика



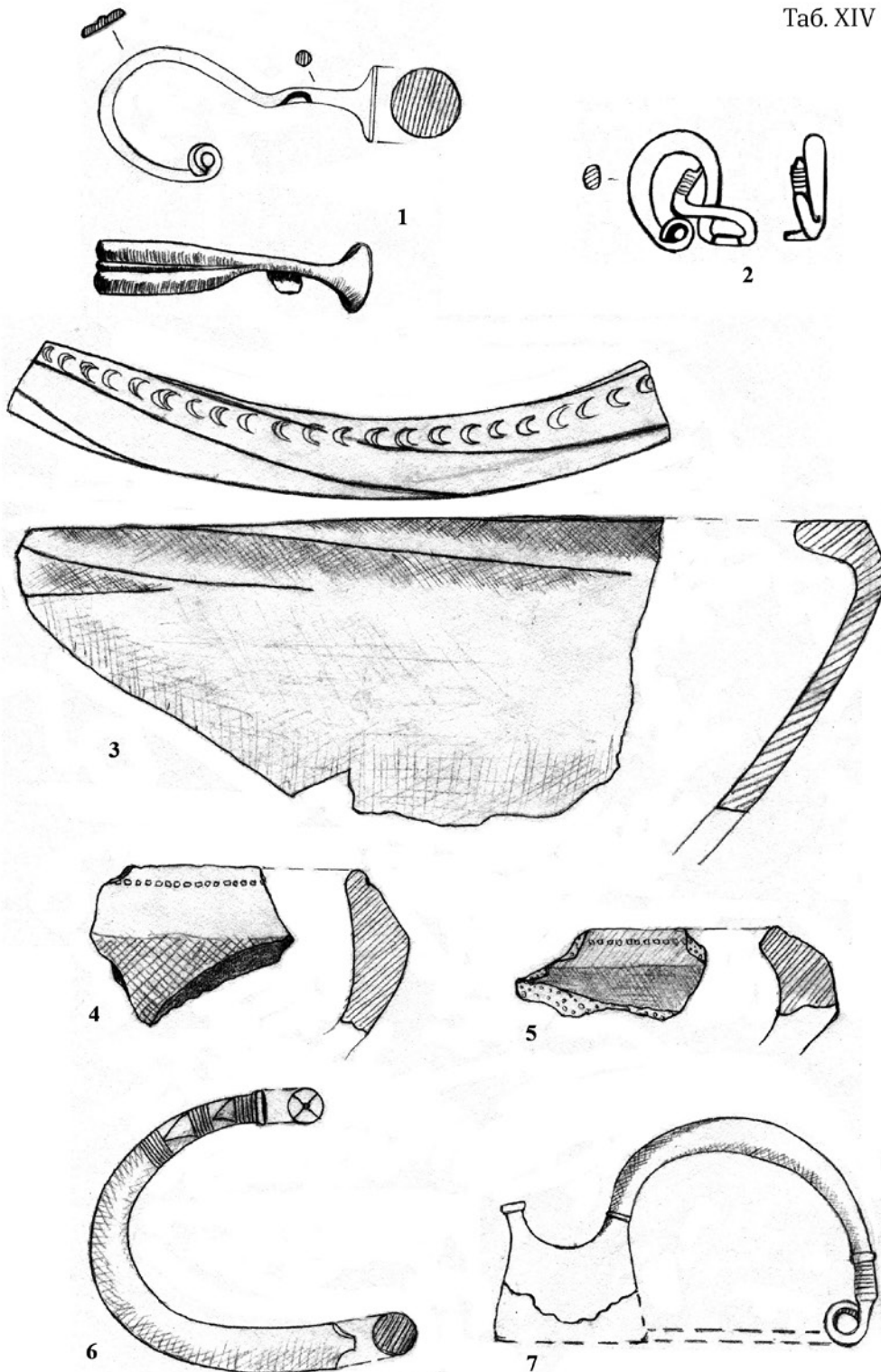
Сиво печена керамика



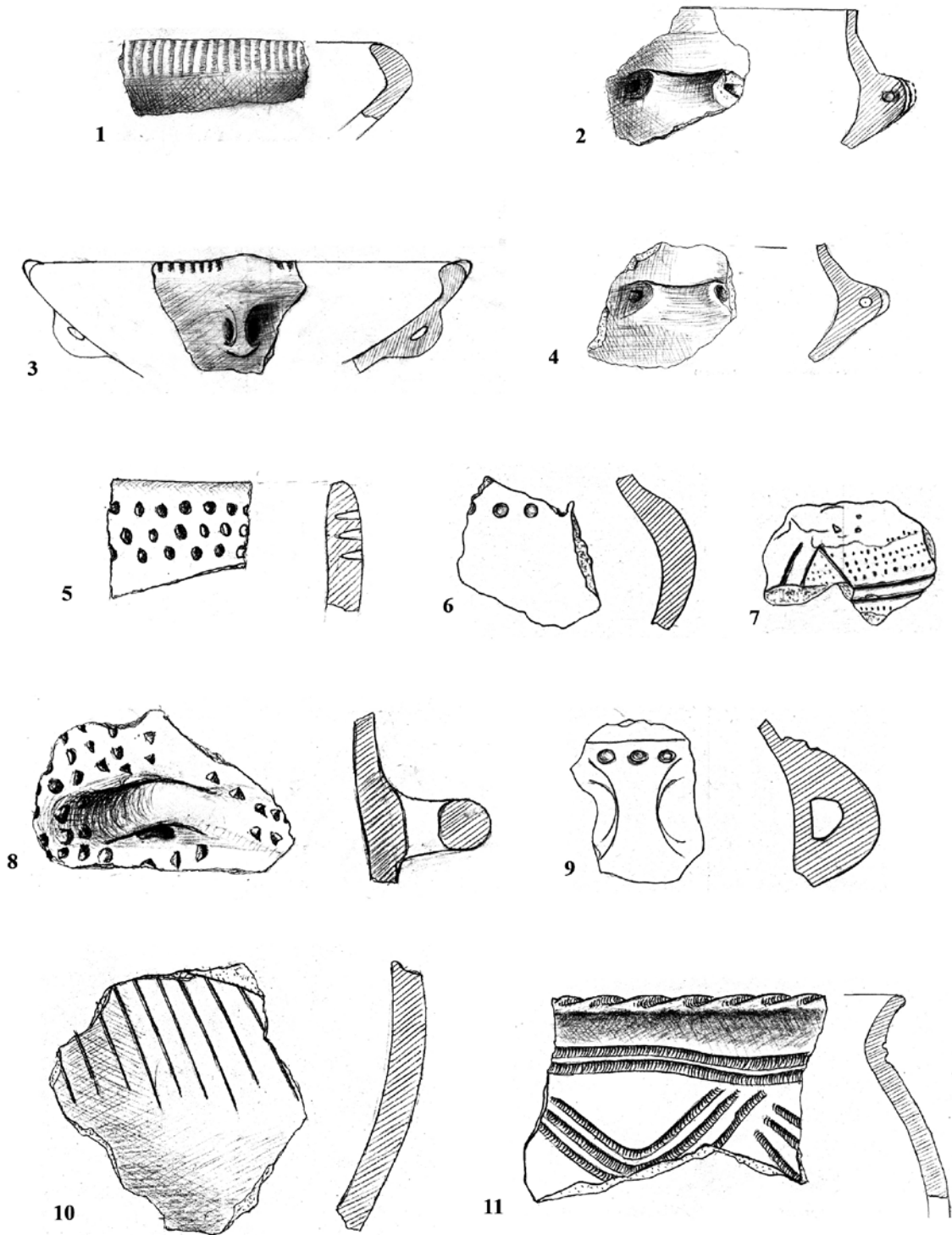
Големи сиво печени садови



Амбалажна керамика

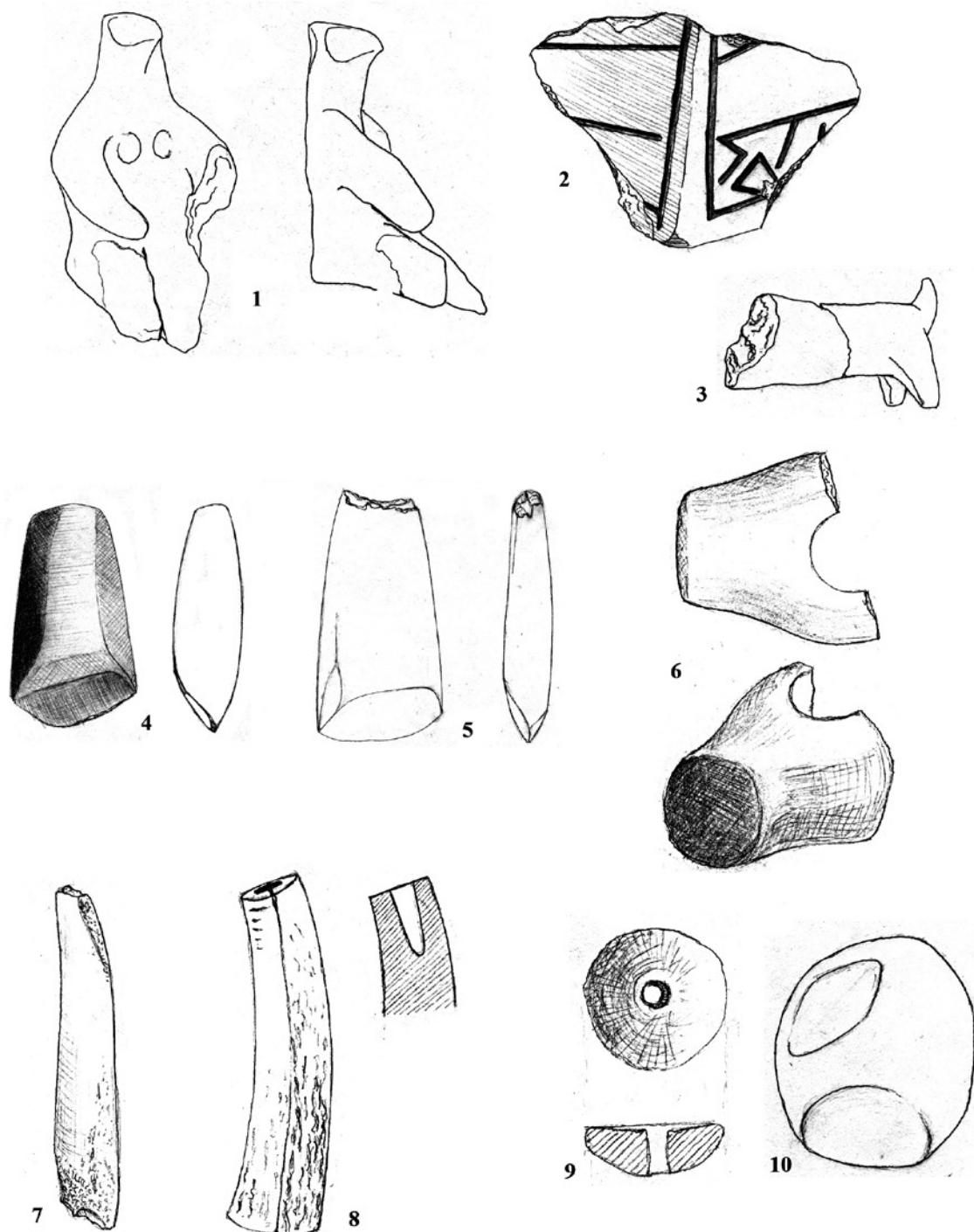


Наоди од IV и од VI век пр.н.е.



Енеолитска керамика

Таб. XVI



Енеолитска култна пластика и алатки

